

พ.ศ. ๒๕๖๖

แผนการดำเนินงาน

ประจำปีงบประมาณ

องค์การบริหารส่วนตำบลปากช่อง | โทรศัพท์ ๐ ๓๒๗๔๐๒๔๑ #๑๓

คำนำ

ตามระเบียบกระทรวงมหาดไทย ว่าด้วยการจัดทำแผนพัฒนาขององค์กรปกครองส่วนท้องถิ่น พ.ศ. ๒๕๔๘ และที่แก้ไขเพิ่มเติม ฉบับที่ ๓ ข้อ ๑๒ กำหนดให้องค์กรปกครองส่วนท้องถิ่นจัดทำแผนการดำเนินงานให้แล้วเสร็จภายในสามสิบวันนับแต่วันที่ประกาศใช้งบประมาณรายจ่ายประจำปี โดยแผนการดำเนินงานนั้นมีจุดมุ่งหมายเพื่อแสดงถึงรายละเอียดของแผนงาน/ โครงการพัฒนาและ กิจกรรมการพัฒนาที่ดำเนินการจริงทั้งหมดในพื้นที่ขององค์กรปกครองส่วนท้องถิ่นในปีงบประมาณนั้น ทำให้แนวทางในการดำเนินงานในปีงบประมาณนั้นมีความชัดเจนในการปฏิบัติมากขึ้น มีการประสานและ บูรณาการการทำงานกับหน่วยงานและการจำแนกรายละเอียดต่าง ๆ ของแผนงาน/โครงการ และเป็น เครื่องมือสำคัญในการบริหารงานของผู้บริหารท้องถิ่น เพื่อควบคุมการดำเนินงานให้เป็นไปอย่างเหมาะสม มีประสิทธิภาพ

องค์การบริหารส่วนตำบลปากช่อง

สารบัญ

	หน้า
ส่วนที่ ๑ บทนำ	
- วัตถุประสงค์	๑
- ขั้นตอนในการดำเนินการจัดทำแผนดำเนินงาน	๑
- ประโยชน์ของแผนการดำเนินงาน	๓
ส่วนที่ ๒ บัญชีโครงการ/กิจกรรม	
- บัญชีสรุปจำนวนโครงการและงบประมาณ	๕
- บัญชีโครงการ/กิจกรรม	๘
- บัญชีจำนวนครุภัณฑ์สำหรับที่ไม่ได้ดำเนินการตามโครงการพัฒนาท้องถิ่น	๕๕

ส่วนที่ ๑ บทนำ

ด้วยระเบียบกระทรวงมหาดไทย ว่าด้วยการจัดทำแผนพัฒนาขององค์กรปกครองส่วนท้องถิ่น พ.ศ. ๒๕๔๘ แก้ไขเพิ่มเติมจนถึงปัจจุบัน (ฉบับที่ ๓) พ.ศ. ๒๕๖๑ ได้กำหนดให้องค์กรปกครองส่วนท้องถิ่น ดำเนินการจัดทำแผนการดำเนินงาน ตามหมวด ๕ ข้อ ๒๖ การจัดทำแผนการดำเนินงานให้ดำเนินการตามระเบียบนี้ โดยมีขั้นตอนดำเนินการ ดังนี้ (๑) คณะกรรมการสนับสนุนการจัดทำแผนพัฒนาท้องถิ่นรวบรวมแผนงาน โครงการพัฒนาขององค์กรปกครองส่วนท้องถิ่น หน่วยราชการ ส่วนกลาง ส่วนภูมิภาค รัฐวิสาหกิจและหน่วยงานอื่นๆ ที่ดำเนินการในพื้นที่ขององค์กรปกครองส่วนท้องถิ่น แล้วจัดทำร่างแผนการดำเนินงาน เสนอคณะกรรมการพัฒนาท้องถิ่น (๒) คณะกรรมการพัฒนาท้องถิ่นพิจารณาร่างแผนการดำเนินงาน แล้วเสนอผู้บริหารท้องถิ่นประกาศเป็นแผนการดำเนินงาน ทั้งนี้ให้ปิดประกาศแผนการดำเนินงานภายในสิบห้าวันนับแต่วันที่ประกาศ เพื่อให้ประชาชนในท้องถิ่นทราบโดยทั่วกันและต้องปิดประกาศไว้อย่างน้อยสามสิบวัน ข้อ ๒๗ “แผนการดำเนินงานให้จัดทำแล้วเสร็จภายในสามสิบวันนับแต่วันที่ประกาศใช้งบประมาณรายจ่ายประจำปี งบประมาณรายจ่ายเพิ่มเติม งบประมาณจากเงินสะสม หรือได้รับแจ้งแผนงานและโครงการจากหน่วยราชการส่วนกลาง ส่วนภูมิภาค รัฐวิสาหกิจหรือหน่วยงานอื่นๆ ที่ต้องดำเนินการในพื้นที่องค์กรปกครองส่วนท้องถิ่นในปีงบประมาณนั้น การขยายเวลาการจัดทำและการแก้ไขแผนการดำเนินงานเป็นอำนาจของผู้บริหารท้องถิ่น”

วัตถุประสงค์ของแผนการดำเนินงาน

๑. เพื่อแสดงรายละเอียดของแผนงาน/โครงการ หรือกิจกรรมที่ต้องดำเนินการจริงใน
ปีงบประมาณ
๒. เพื่อให้มีความชัดเจน ในแต่ละแนวทางในการดำเนินงานพัฒนาตำบล
๓. เพื่อใช้เป็นเอกสารเกี่ยวกับแผนงาน/โครงการ กิจกรรมที่จะดำเนินการใน
ปีงบประมาณ
๔. เพื่อให้การติดตามประเมินผลมีความสะดวกและสามารถตรวจสอบการดำเนิน
โครงการ/กิจกรรมได้เมื่อสิ้นปี

ขั้นตอนในการจัดทำแผนการดำเนินงาน

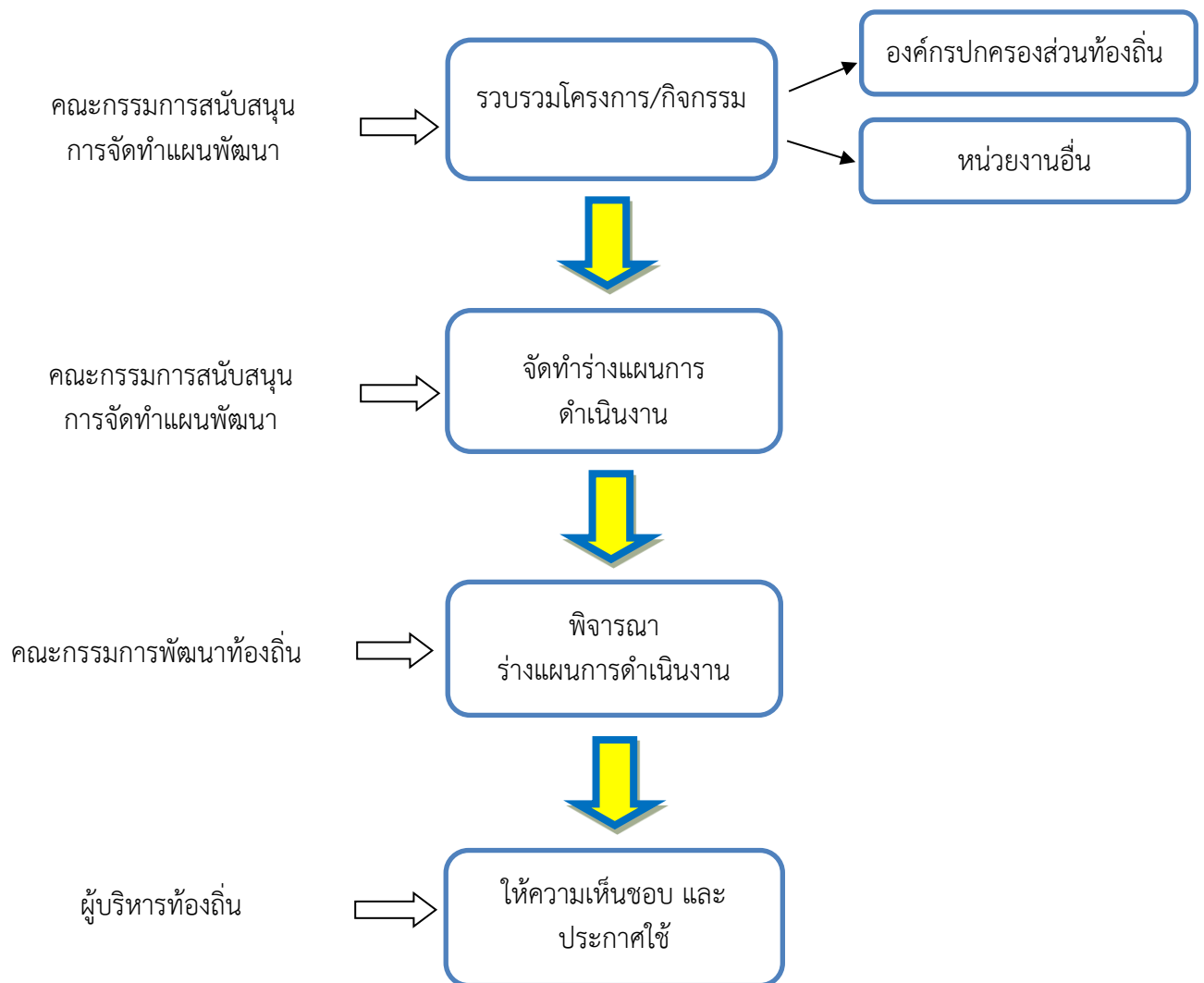
จากระเบียบกระทรวงมหาดไทย ว่าด้วยการจัดทำแผนพัฒนาขององค์กรปกครองส่วนท้องถิ่น พ.ศ. ๒๕๔๘ และที่แก้ไขเพิ่มเติมถึง (ฉบับที่ ๓) พ.ศ. ๒๕๖๑ กำหนดให้องค์กรปกครองส่วนท้องถิ่นจัดทำแผนการดำเนินงาน โดยมีขั้นตอนดำเนินการ ดังนี้

๑. คณะกรรมการสนับสนุนการจัดทำแผนพัฒนาท้องถิ่นรวบรวมแผนงาน/โครงการพัฒนาขององค์กรปกครองส่วนท้องถิ่น หน่วยราชการส่วนกลาง ส่วนภูมิภาค รัฐวิสาหกิจและหน่วยงานอื่นๆ ที่ดำเนินการในพื้นที่ขององค์กรปกครองส่วนท้องถิ่น

๒. คณะกรรมการสนับสนุนการจัดทำแผนพัฒนาขององค์กรปกครองส่วนท้องถิ่น จัดทำ
ร่างแผนการดำเนินงาน โดยพิจารณาจากแผนงาน กิจกรรม โครงการ ขององค์การบริหารส่วนตำบลและ
หน่วยงานต่างๆ และนำเสนอร่างแผนการดำเนินงานต่อคณะกรรมการพัฒนาท้องถิ่น

๓. คณะกรรมการพัฒนาท้องถิ่น พิจารณาร่างแผนการดำเนินงาน แล้วเสนอผู้บริหาร
ท้องถิ่นประกาศเป็นแผนการดำเนินงาน ทั้งนี้ ให้ปิดประกาศแผนการดำเนินงานภายในสิบห้าวันนับแต่
วันที่ประกาศ เพื่อให้ประชาชนในท้องถิ่นทราบโดยทั่วกันและต้องปิดประกาศไว้อย่างน้อยสามสิบวัน

แผนภูมิขั้นตอนการจัดทำแผนการดำเนินงาน



ประโยชน์ของแผนการดำเนินงาน

๑. แสดงรายละเอียดของแผนงาน โครงการ กิจกรรมที่ต้องดำเนินการจริงใน
ปีงบประมาณ
๒. ลดความซ้ำซ้อนในการดำเนินโครงการ กิจกรรมจากหน่วยงานอื่น
๓. มีความสะดวกต่อการติดตามและประเมินผลการดำเนินงานตามแผนงาน โครงการ
กิจกรรมต่าง ๆ เมื่อสิ้นปีงบประมาณ

แบบ ผด.๑

บัญชีสรุปรูปจำนวนโครงการ

ส่วนที่ ๒

(ผด.๑)

บัญชีสรุปจำนวนโครงการและงบประมาณ แผนการดำเนินงานประจำปีงบประมาณ พ.ศ. ๒๕๖๖

องค์การบริหารส่วนตำบลปากช่อง อำเภอจอมบึง จังหวัดราชบุรี

ยุทธศาสตร์	จำนวนโครงการที่ ดำเนินการ	คิดเป็นร้อยละของ โครงการทั้งหมด	จำนวนงบประมาณ	คิดเป็นร้อยละของ งบประมาณทั้งหมด	หน่วยดำเนินการ
๑. ยุทธศาสตร์การพัฒนา การพัฒนาด้านโครงสร้างพื้นฐาน สาธารณูปโภค สาธารณูปการ					
๑.๑ แผนงานเคหะและชุมชน	๓	๔.๙๒	๙๐๐,๐๐๐	๒.๘๐	อบต.ปากช่อง
รวม	๓	๔.๙๒	๙๐๐,๐๐๐	๒.๘๐	
๒. ยุทธศาสตร์การพัฒนา พัฒนาเศรษฐกิจพอเพียงและการลงทุน					
๒.๑ แผนงานการเกษตร	๑	๑.๖๔	๕๐,๐๐๐	๐.๑๖	อบต.ปากช่อง
๒.๒ แผนงานสร้างความเข้มแข็งของชุมชน	๒	๓.๒๘	๒๒๐,๐๐๐	๐.๖๙	อบต.ปากช่อง
รวม	๓	๔.๙๒	๒๗๐,๐๐๐	๐.๘๕	
๓. ยุทธศาสตร์การพัฒนา พัฒนาคุณภาพชีวิตและการแก้ไขปัญหาเสพติด					
๓.๑ แผนงานรักษาความสงบภายใน	๖	๙.๘๔	๓๐๐,๐๐๐	๐.๙๓	อบต.ปากช่อง
๓.๒ แผนงานการศึกษา	๑๓	๒๑.๓๑	๖,๙๙๐,๕๐๐	๒๑.๗๗	อบต.ปากช่อง
๓.๓ แผนงานสาธารณสุข	๖	๙.๘๔	๕๙๘,๐๐๐	๑.๘๖	อบต.ปากช่อง
๓.๔ แผนงานสังคมสงเคราะห์	๑	๑.๖๔	๑๐๐,๐๐๐	๐.๓๑	อบต.ปากช่อง
๓.๕ แผนงานสร้างความเข้มแข็งของชุมชน	๒	๓.๒๘	๑๐๐,๐๐๐	๐.๓๑	อบต.ปากช่อง
๓.๖ แผนงานการศาสนาวัฒนธรรมและนันทนาการ	๑๓	๒๑.๓๑	๘๒๐,๐๐๐	๒.๕๕	อบต.ปากช่อง
๓.๗ แผนงานงบกลาง	๔	๖.๕๖	๒๐,๒๒๓,๒๙๐	๖๒.๙๗	อบต.ปากช่อง
รวม	๔๕	๗๓.๗๗	๒๙,๑๓๑,๗๙๐	๙๐.๗๑	

ยุทธศาสตร์	จำนวนโครงการที่ ดำเนินการ	คิดเป็นร้อยละของ โครงการทั้งหมด	จำนวนงบประมาณ	คิดเป็นร้อยละของ งบประมาณทั้งหมด	หน่วยดำเนินการ
๔. ยุทธศาสตร์การพัฒนา พัฒนาการบริหารจัดการทรัพยากรธรรมชาติและสิ่งแวดล้อม ๔.๑ แผนงานเคหะและชุมชน	๑	๑.๖๔	๕๐,๐๐๐	๐.๑๖	อบต.ปากช่อง
รวม	๑	๑.๖๔	๕๐,๐๐๐	๐.๑๖	
๕. ยุทธศาสตร์การพัฒนา การบริหารจัดการและการสร้างกระบวนการมีส่วนร่วม เพื่อการพัฒนา					
๕.๑ แผนงานบริหารทั่วไป	๔	๖.๕๖	๕๘๐,๐๐๐	๑.๘๑	อบต.ปากช่อง
๕.๒ แผนงานอุตสาหกรรมและการโยธา	๒	๓.๒๘	๑,๐๕๐,๐๐๐	๓.๒๗	อบต.ปากช่อง
๕.๓ แผนงานสร้างความเข้มแข็งของชุมชน	๓	๔.๙๒	๑๓๒,๐๐๐	๐.๔๑	อบต.ปากช่อง
รวม	๙	๑๔.๗๕	๑,๗๖๒,๐๐๐	๕.๔๙	
รวมทั้งสิ้น	๖๑	๑๐๐	๓๒,๑๑๓,๗๙๐	๑๐๐.๐๐	

แบบ ผด.๐๒

บัญชีโครงการพัฒนาท้องถิ่น

บัญชีจำนวนโครงการพัฒนาท้องถิ่น กิจกรรมและงบประมาณ
แผนการดำเนินงาน ประจำปีงบประมาณ พ.ศ. ๒๕๖๖
องค์การบริหารส่วนตำบลปากช่อง อำเภอจอมบึง จังหวัดราชบุรี

๑. ยุทธศาสตร์การพัฒนาด้านโครงสร้างพื้นฐาน สาธารณูปโภคและสาธารณูปการ

๑. แผนงานเคหะและชุมชน

ที่	โครงการ	รายละเอียดของกิจกรรมที่เกิดขึ้น จากโครงการ	งบประมาณ (บาท)	สถานที่ ดำเนินการ	หน่วยงาน รับผิดชอบหลัก	พ.ศ. ๒๕๖๕			พ.ศ. ๒๕๖๖									
						ต.ค.	พ.ย.	ธ.ค.	ม.ค.	ก.พ.	มี.ค.	เม.ย.	พ.ค.	มิ.ย.	ก.ค.	ส.ค.	ก.ย.	
๑	ติดตั้งไฟฟ้าส่องสว่าง สายบ้านนายน้อย พลูเต็ม ถึงสะพานข้ามลำห้วย หมู่ที่ ๘ ตำบลปากช่อง อำเภอจอมบึง จังหวัดราชบุรี (ปรากฏในแผนพัฒนาท้องถิ่น (พ.ศ.๒๕๖๖-๒๕๗๐) หน้าที่ ๔๔ ลำดับที่ ๖)	เพื่อจ่ายเป็นเงินอุดหนุนไฟฟ้าส่วนภูมิภาค อำเภอจอมบึง ดำเนินการติดตั้งไฟฟ้าส่องสว่าง สายบ้านนายน้อย พลูเต็ม ถึงสะพานข้ามลำ ห้วย หมู่ที่ ๘ ตำบลปากช่อง อำเภอจอมบึง จังหวัดราชบุรี (ปรากฏในข้อบัญญัติฯ ปี ๒๕๖๖ หน้า ๑๕๓)	๓๐๐,๐๐๐	หมู่ที่ ๘	กองช่าง													
๒	ติดตั้งไฟส่องสว่าง บ้านนางเลียด ฟองน้ำ เชื่อมต่อบ้านนายขวัญ ฟองน้ำ หมู่ที่ ๓ ตำบลปากช่อง อำเภอจอมบึง จังหวัดราชบุรี (ปรากฏในแผนพัฒนาท้องถิ่น (พ.ศ.๒๕๖๖-๒๕๗๐) หน้าที่ ๔๓ ลำดับที่ ๓)	เพื่อจ่ายเป็นเงินอุดหนุนไฟฟ้าส่วนภูมิภาค อำเภอจอมบึง ดำเนินการติดตั้งไฟฟ้าส่องสว่าง สายบ้านนางเลียด ฟองน้ำ เชื่อมต่อบ้านนาย ขวัญ ฟองน้ำ หมู่ที่ ๓ ตำบลปากช่อง อำเภอจอมบึง จังหวัดราชบุรี (ปรากฏในข้อบัญญัติฯ ปี ๒๕๖๖ หน้า ๑๕๔)	๓๐๐,๐๐๐	หมู่ที่ ๓	กองช่าง													

๑. ยุทธศาสตร์การพัฒนาด้านโครงสร้างพื้นฐาน สาธารณูปโภคและสาธารณูปการ

๑. แผนงานเคหะและชุมชน

ที่	โครงการ	รายละเอียดของกิจกรรมที่เกิดขึ้น จากโครงการ	งบประมาณ (บาท)	สถานที่ ดำเนินการ	หน่วยงาน รับผิดชอบหลัก	พ.ศ. ๒๕๖๕			พ.ศ. ๒๕๖๖										
						ต.ค.	พ.ย.	ธ.ค.	ม.ค.	ก.พ.	มี.ค.	เม.ย.	พ.ค.	มิ.ย.	ก.ค.	ส.ค.	ก.ย.		
๓	ติดตั้งไฟส่องสว่างภายในหมู่บ้าน หมู่ที่ ๑ ตำบลปากช่อง อำเภอจอมบึง จังหวัดราชบุรี (ปรากฏในแผนพัฒนาท้องถิ่น (พ.ศ.๒๕๖๖-๒๕๗๐) หน้าที่ ๔๕ ลำดับที่ ๑๑)	เพื่อจ่ายเป็นเงินอุดหนุนไฟฟ้าส่วนภูมิภาค อำเภอจอมบึง ดำเนินการติดตั้งไฟฟ้าส่องสว่างภายในหมู่บ้าน หมู่ที่ ๑ ตำบลปากช่อง อำเภอจอมบึง จังหวัดราชบุรี (ปรากฏในข้อบัญญัติฯ ปี ๒๕๖๖ หน้า ๑๕๔)	๓๐๐,๐๐๐	หมู่ที่ ๑	กองช่าง														
	รวม		๙๐๐,๐๐๐																

บัญชีจำนวนโครงการพัฒนาท้องถิ่น กิจกรรมและงบประมาณ
แผนการดำเนินงาน ประจำปีงบประมาณ พ.ศ. ๒๕๖๖
องค์การบริหารส่วนตำบลปากช่อง อำเภอจอมบึง จังหวัดราชบุรี

๒. ยุทธศาสตร์การพัฒนาเศรษฐกิจพอเพียงและการลงทุน

๒.๑ แผนงานการเกษตร

ที่	โครงการ	รายละเอียดของกิจกรรมที่เกิดขึ้น จากโครงการ	งบประมาณ (บาท)	สถานที่ ดำเนินการ	หน่วยงาน รับผิดชอบหลัก	พ.ศ. ๒๕๖๕			พ.ศ. ๒๕๖๖									
						ด.ค.	พ.ย.	ธ.ค.	ม.ค.	ก.พ.	มี.ค.	เม.ย.	พ.ค.	มิ.ย.	ก.ค.	ส.ค.	ก.ย.	
๑	โครงการช่วยเหลือประชาชนด้าน เกษตรกร (ปรากฏในแผนพัฒนาท้องถิ่น (พ.ศ.๒๕๖๖-๒๕๗๐) หน้าที่ ๑๒๗ ลำดับที่ ๔)	เพื่อจ่ายเป็นค่าใช้จ่ายในการสงเคราะห์ ช่วยเหลือเกษตรกรที่ประสบปัญหาสาธารณ ภัย ส่งเสริมการดำรงชีพ ช่วยเหลือ เกษตรกรผู้มีรายได้น้อย โดยอาจช่วยเหลือ เป็นค่าใช้จ่ายในการจัดหาหรือปรับปรุงแหล่ง น้ำเพื่อการเกษตรหรือค่าใช้จ่ายในการผลิต ทางเกษตรกรรม หรือด้านการส่งเสริมอาชีพ ด้านเกษตร หรืออาจสงเคราะห์ช่วยเหลืออื่น ตามอำนาจหน้าที่ขององค์กรปกครองส่วน ท้องถิ่น (ปรากฏในข้อบัญญัติฯ ปี ๒๕๖๖ หน้า ๑๘๓)	๕๐,๐๐๐	อบต.ปากช่อง	สำนักปลัด	←												→
	รวม		๕๐,๐๐๐															

บัญชีจำนวนโครงการพัฒนาท้องถิ่น กิจกรรมและงบประมาณ
แผนการดำเนินงาน ประจำปีงบประมาณ พ.ศ. ๒๕๖๖
องค์การบริหารส่วนตำบลปากช่อง อำเภอจอมบึง จังหวัดราชบุรี

๒. ยุทธศาสตร์การพัฒนาเศรษฐกิจพอเพียงและการลงทุน

๒.๒ แผนงานสร้างความเข้มแข็งชุมชน

ที่	โครงการ	รายละเอียดของกิจกรรมที่เกิดขึ้น จากโครงการ	งบประมาณ (บาท)	สถานที่ ดำเนินการ	หน่วยงาน รับผิดชอบหลัก	พ.ศ. ๒๕๖๕			พ.ศ. ๒๕๖๖								
						ต.ค.	พ.ย.	ธ.ค.	ม.ค.	ก.พ.	มี.ค.	เม.ย.	พ.ค.	มิ.ย.	ก.ค.	ส.ค.	ก.ย.
๑	ฝึกอบรมและศึกษาดูงานเพื่อพัฒนา ศักยภาพสร้างความรู้ความเข้าใจตาม หลักปรัชญาเศรษฐกิจพอเพียง(ศาสตร์ พระราชฯ) (ปรากฏในแผนพัฒนาท้องถิ่น (พ.ศ.๒๕๖๖-๒๕๗๐) หน้าที่ ๑๒๘ ลำดับที่ ๒)	เพื่อจ่ายเป็นค่าใช้จ่ายในการฝึกอบรมและ ศึกษาดูงานตามหลักปรัชญาเศรษฐกิจ พอเพียง (ศาสตร์พระราชฯ) เพื่อสร้างความรู้ ความเข้าใจเกี่ยวกับหลักปรัชญาเศรษฐกิจ พอเพียง เกษตรทฤษฎีใหม่ ให้แก่กลุ่มภาค ประชาชน สภาองค์กรชุมชน สามารถนำไป ปรับใช้ในชีวิตประจำวันได้ (ปรากฏในข้อบัญญัติฯ ปี ๒๕๖๖ หน้า ๑๕๗)	๒๐๐,๐๐๐	อบต.ปากช่อง	สำนักปลัด							←	→				
๒	สนับสนุน ส่งเสริม ฝึกอบรมอาชีพเสริม (ปรากฏในแผนพัฒนาท้องถิ่น (พ.ศ.๒๕๖๖-๒๕๗๐) หน้าที่ ๑๒๘ ลำดับที่ ๑)	เพื่อจ่ายเป็นค่าใช้จ่ายในการจัดโครงการ กิจกรรมส่งเสริมและสนับสนุน เพิ่มศักยภาพ ของผู้นำชุมชน กลุ่มอาชีพต่างๆ ในตำบล ปากช่อง เช่น การจัดตั้งกลุ่มอาชีพ, การฝึกอบรม ศึกษาดูงาน และกิจกรรมอื่นๆ (ปรากฏในข้อบัญญัติฯ ปี ๒๕๖๖ หน้า ๑๕๘)	๒๐,๐๐๐	อบต.ปากช่อง	สำนักปลัด									←	→		
	รวม		๒๒๐,๐๐๐														

บัญชีจำนวนโครงการพัฒนาท้องถิ่น กิจกรรมและงบประมาณ
แผนการดำเนินงาน ประจำปีงบประมาณ พ.ศ. ๒๕๖๖
องค์การบริหารส่วนตำบลปากช่อง อำเภอจอมบึง จังหวัดราชบุรี

๓. ยุทธศาสตร์การพัฒนาคุณภาพชีวิตและการแก้ไขปัญหาเสพติด

๓.๑ แผนงานการรักษาความสงบภายใน

ที่	โครงการ	รายละเอียดของกิจกรรมที่เกิดขึ้น จากโครงการ	งบประมาณ (บาท)	สถานที่ ดำเนินการ	หน่วยงาน รับผิดชอบหลัก	พ.ศ. ๒๕๖๕			พ.ศ. ๒๕๖๖										
						ต.ค.	พ.ย.	ธ.ค.	ม.ค.	ก.พ.	มี.ค.	เม.ย.	พ.ค.	มิ.ย.	ก.ค.	ส.ค.	ก.ย.		
๑	โครงการช่วยเหลือประชาชนตามอำนาจหน้าที่ขององค์กรปกครองส่วนท้องถิ่นกรณีเี่ยวยาหรือฟื้นฟูหลังเกิดสาธารณภัย (ปรากฏในแผนพัฒนาท้องถิ่น (พ.ศ.๒๕๖๖-๒๕๗๐) เพิ่มเติม ครั้งที่ ๑ พ.ศ. ๒๕๖๕ หน้าที่ ๔ ลำดับที่ ๑)	เพื่อจ่ายเป็นค่าใช้จ่ายในการสงเคราะห์ช่วยเหลือประชาชนที่ได้รับความเดือดร้อนจากสาธารณภัย ซึ่งเป็นการเี่ยวยาหรือฟื้นฟูหลังเกิดเหตุสาธารณภัย โดยอาจให้เป็นสิ่งของหรือจ่ายเป็นเงิน และการสงเคราะห์ช่วยเหลืออื่นตามอำนาจหน้าที่ขององค์กรปกครองส่วนท้องถิ่น (ปรากฏในข้อบัญญัติฯ ปี ๒๕๖๖ หน้า ๑๒๑)	๕๐,๐๐๐	อบต.ปากช่อง	สำนักปลัด	←													→

๓. ยุทธศาสตร์การพัฒนาคุณภาพชีวิตและการแก้ไขปัญหาเสพติด

๓.๑ แผนงานการรักษาความสงบภายใน

ที่	โครงการ	รายละเอียดของกิจกรรมที่เกิดขึ้น จากโครงการ	งบประมาณ (บาท)	สถานที่ ดำเนินการ	หน่วยงาน รับผิดชอบหลัก	พ.ศ. ๒๕๖๕			พ.ศ. ๒๕๖๖									
						ต.ค.	พ.ย.	ธ.ค.	ม.ค.	ก.พ.	มี.ค.	เม.ย.	พ.ค.	มิ.ย.	ก.ค.	ส.ค.	ก.ย.	
๒	ด้านชุมชนตำบลปากช่อง (ปรากฏในแผนพัฒนาท้องถิ่น (พ.ศ.๒๕๖๖-๒๕๗๐) หน้าที่ ๑๖๑ ลำดับที่ ๖)	เพื่อจ่ายเป็นค่าใช้จ่ายในการดำเนินการจัดตั้ง ด้านชุมชนตำบลปากช่อง ช่วงเทศกาลวัน สำคัญต่างๆ เช่น ค่าวัสดุอุปกรณ์ ค่าป้าย ประชาสัมพันธ์ ค่าจ้างเหมาบริการจัดสถานที่ ค่าอาหาร และเครื่องดื่ม หรือค่าใช้จ่ายอื่นๆ ที่ จำเป็น เพื่อเป็นจุดให้บริการประชาชน และ อำนวยความสะดวกในการเดินทางช่วงวันหยุด การจัดการจราจร การออกตรวจพื้นที่ช่วง กลางคืน เป็นต้น (ปรากฏในข้อบัญญัติฯ ปี ๒๕๖๖ หน้า ๑๒๒)	๕๐,๐๐๐	อบต.ปากช่อง	สำนักปลัด			↔			↔							

๓. ยุทธศาสตร์การพัฒนาคุณภาพชีวิตและการแก้ไขปัญหายาเสพติด

๓.๑ แผนงานการรักษาความสงบภายใน

ที่	โครงการ	รายละเอียดของกิจกรรมที่เกิดขึ้น จากโครงการ	งบประมาณ (บาท)	สถานที่ ดำเนินการ	หน่วยงาน รับผิดชอบหลัก	พ.ศ. ๒๕๖๕			พ.ศ. ๒๕๖๖										
						ต.ค.	พ.ย.	ธ.ค.	ม.ค.	ก.พ.	มี.ค.	เม.ย.	พ.ค.	มิ.ย.	ก.ค.	ส.ค.	ก.ย.		
๓	ฝึกอบรม อบรมทบทวนอาสาสมัคร ป้องกันภัย ฝ่ายพลเรือน (ปรากฏในแผนพัฒนาท้องถิ่น (พ.ศ.๒๕๖๖-๒๕๗๐) หน้าที่ ๑๖๒ ลำดับที่ ๑๑)	เพื่อจ่ายเป็นค่าใช้จ่ายในการฝึกอบรม หรือ อบรมทบทวนอาสาสมัครป้องกันภัยฝ่ายพล เรือน (อปพร.) รวมถึงเจ้าหน้าที่ผู้ปฏิบัติงาน ด้านการป้องกันและบรรเทาสาธารณภัย เช่น ค่าตอบแทนวิทยากร ค่าอาหาร อาหาร ว่างและเครื่องดื่ม ค่าวัสดุอุปกรณ์ ค่าป้าย ประชาสัมพันธ์โครงการ และอื่นๆ ที่จำเป็น เพื่อเพิ่มประสิทธิภาพการบริหารจัดการศูนย์ อาสาสมัครป้องกันภัยฝ่ายพลเรือน องค์การ บริหารส่วนตำบลปากช่อง (ปรากฏในข้อบัญญัติฯ ปี ๒๕๖๖ หน้า ๑๒๓)	๔๐,๐๐๐	อบต.ปากช่อง	สำนักปลัด														

๓. ยุทธศาสตร์การพัฒนาคุณภาพชีวิตและการแก้ไขปัญหาياهาสฟิต

๓.๑ แผนงานการรักษาความสงบภายใน

ที่	โครงการ	รายละเอียดของกิจกรรมที่เกิดขึ้น จากโครงการ	งบประมาณ (บาท)	สถานที่ ดำเนินการ	หน่วยงาน รับผิดชอบหลัก	พ.ศ. ๒๕๖๕			พ.ศ. ๒๕๖๖										
						ต.ค.	พ.ย.	ธ.ค.	ม.ค.	ก.พ.	มี.ค.	เม.ย.	พ.ค.	มิ.ย.	ก.ค.	ส.ค.	ก.ย.		
๔	โครงการฝึกอบรมชุดปฏิบัติการจิตอาสา ภัยพิบัติ ประจำองค์การบริหารส่วน ตำบลปากช่อง (ปรากฏในแผนพัฒนาท้องถิ่น (พ.ศ.๒๕๖๖-๒๕๗๐) หน้าที่ ๑๖๕ ลำดับที่ ๒๔)	เพื่อจ่ายเป็นค่าใช้จ่ายในการฝึกอบรมชุด ปฏิบัติการจิตอาสาภัยพิบัติประจำองค์การ บริหารส่วนตำบลปากช่อง ให้มีความพร้อม ปฏิบัติการกิจเป็นผู้ช่วยเจ้าพนักงานในการ ป้องกันและบรรเทาสาธารณภัยในระดับ พื้นที่ และปฏิบัติการกิจตามที่ได้รับ มอบหมาย เช่น ค่าอาหารและเครื่องดื่ม ค่าตอบแทนวิทยากร ค่าวัสดุอุปกรณ์การ ฝึกอบรม และค่าใช้จ่ายอื่นๆ ที่เกี่ยวเนื่องการ ฝึกอบรม (ปรากฏในข้อบัญญัติฯ ปี ๒๕๖๖ หน้า ๑๒๔)	๑๐๐,๐๐๐	อบต.ปากช่อง	สำนักปลัด														

๓. ยุทธศาสตร์การพัฒนาคุณภาพชีวิตและการแก้ไขปัญหาياهาสฟิต

๓.๑ แผนงานการรักษาความสงบภายใน

ที่	โครงการ	รายละเอียดของกิจกรรมที่เกิดขึ้น จากโครงการ	งบประมาณ (บาท)	สถานที่ ดำเนินการ	หน่วยงาน รับผิดชอบหลัก	พ.ศ. ๒๕๖๕			พ.ศ. ๒๕๖๖										
						ต.ค.	พ.ย.	ธ.ค.	ม.ค.	ก.พ.	มี.ค.	เม.ย.	พ.ค.	มิ.ย.	ก.ค.	ส.ค.	ก.ย.		
๕	ฝึกอบรมแผนการดับเพลิงและแผน ป้องกันเตรียมความพร้อมรับสาธารณภัย (ปรากฏในแผนพัฒนาท้องถิ่น (พ.ศ.๒๕๖๖-๒๕๗๐) หน้าที่ ๑๖๒ ลำดับที่ ๙)	เพื่อจ่ายเป็นค่าใช้จ่ายในการฝึกอบรมแผนการ ดับเพลิง และแผนป้องกันเตรียมความพร้อม รับสาธารณภัย การป้องกันอัคคีภัย การ อพยพหนีไฟ เพิ่มความรู้และทักษะ แก่ อาสาสมัครป้องกันภัยฝ่ายพลเรือน (อปพร.) สถานศึกษาเขตพื้นที่ตำบลปากช่อง รวมถึง เจ้าหน้าที่ผู้ปฏิบัติงานด้านการป้องกันและ บรรเทาสาธารณภัย ผู้นำชุมชน เช่น ค่าตอบแทนวิทยากร ค่าอาหาร อาหารว่าง และเครื่องดื่ม ค่าวัสดุอุปกรณ์ ค่าป้าย ประชาสัมพันธ์โครงการ และอื่น ๆ ที่จำเป็น (ปรากฏในข้อบัญญัติฯ ปี ๒๕๖๖ หน้า ๑๒๕)	๔๐,๐๐๐	อบต.ปากช่อง	สำนักปลัด														

๓. ยุทธศาสตร์การพัฒนาคุณภาพชีวิตและการแก้ไขปัญหายาเสพติด

๓.๑ แผนงานการรักษาความสงบภายใน

ที่	โครงการ	รายละเอียดของกิจกรรมที่เกิดขึ้น จากโครงการ	งบประมาณ (บาท)	สถานที่ ดำเนินการ	หน่วยงาน รับผิดชอบหลัก	พ.ศ. ๒๕๖๕			พ.ศ. ๒๕๖๖										
						ต.ค.	พ.ย.	ธ.ค.	ม.ค.	ก.พ.	มี.ค.	เม.ย.	พ.ค.	มิ.ย.	ก.ค.	ส.ค.	ก.ย.		
๖	เพิ่มประสิทธิภาพศูนย์ปฏิบัติการความปลอดภัยทางถนน อบต.ปากช่อง (ปรากฏในแผนพัฒนาท้องถิ่น (พ.ศ.๒๕๖๖-๒๕๗๐) หน้าที่ ๑๖๑ ลำดับที่ ๗)	เพื่อจ่ายเป็นค่าใช้จ่ายในการดำเนินการตาม แผนงาน โครงการกิจกรรม ของศูนย์ปฏิบัติการ ความปลอดภัยทางถนน เช่น การรณรงค์ ประชาสัมพันธ์ ให้ความรู้เกี่ยวกับความ ปลอดภัยของการใช้รถใช้ถนน การประพฤติ ปฏิบัติตามกฎหมายจราจร เป็นต้น (ปรากฏในข้อบัญญัติฯ ปี ๒๕๖๖ หน้า ๑๒๕)	๒๐,๐๐๐	อบต.ปากช่อง	สำนักปลัด														
	รวม		๓๐๐,๐๐๐																

บัญชีจำนวนโครงการพัฒนาท้องถิ่น กิจกรรมและงบประมาณ
แผนการดำเนินงาน ประจำปีงบประมาณ พ.ศ. ๒๕๖๖
องค์การบริหารส่วนตำบลปากช่อง อำเภอจอมบึง จังหวัดราชบุรี

๓. ยุทธศาสตร์การพัฒนาคุณภาพชีวิตและการแก้ไขปัญหาอาสพติด

๓.๒ แผนงานการศึกษา

ที่	โครงการ	รายละเอียดของกิจกรรมที่เกิดขึ้น จากโครงการ	งบประมาณ (บาท)	สถานที่ ดำเนินการ	หน่วยงาน รับผิดชอบหลัก	พ.ศ. ๒๕๖๕			พ.ศ. ๒๕๖๖								
						ต.ค.	พ.ย.	ธ.ค.	ม.ค.	ก.พ.	มี.ค.	เม.ย.	พ.ค.	มิ.ย.	ก.ค.	ส.ค.	ก.ย.
๑	ส่งเสริมการจัดกิจกรรมเนื่องในวันสำคัญ ต่าง ๆ (ปรากฏในแผนพัฒนาท้องถิ่น (พ.ศ.๒๕๖๖-๒๕๗๐) หน้าที่ ๑๔๑ ลำดับที่ ๑๗)	เพื่อจ่ายเป็นค่าใช้จ่ายในการจัดกิจกรรมงานวัน สำคัญต่าง ๆ สำหรับงานรัฐพิธี การจัดแสดง นิทรรศการ การประกวดแข่งขัน กิจกรรมต่างๆ งานประเพณี และงานวันสำคัญอื่นๆ เช่น ค่า ป้าย ค่าอาหาร ค่าอาหารว่างและเครื่องดื่ม ค่า จัดเตรียมสถานที่ ค่าวัสดุอุปกรณ์ และอื่น ๆ ที่ จำเป็น ที่เกี่ยวเนื่องในการจัดกิจกรรม (ปรากฏในข้อบัญญัติฯ ปี ๒๕๖๖ หน้า ๑๓๑)	๓๐,๐๐๐	อบต.ปากช่อง	กองการศึกษา			↔						↔			

๓. ยุทธศาสตร์การพัฒนาคุณภาพชีวิตและการแก้ไขปัญหาสุขภาพจิต

๓.๒ แผนงานการศึกษา

ที่	โครงการ	รายละเอียดของกิจกรรมที่เกิดขึ้น จากโครงการ	งบประมาณ (บาท)	สถานที่ ดำเนินการ	หน่วยงาน รับผิดชอบหลัก	พ.ศ. ๒๕๖๕			พ.ศ. ๒๕๖๖									
						ต.ค.	พ.ย.	ธ.ค.	ม.ค.	ก.พ.	มี.ค.	เม.ย.	พ.ค.	มิ.ย.	ก.ค.	ส.ค.	ก.ย.	
๒	วันเด็กแห่งชาติ (ปรากฏในแผนพัฒนาท้องถิ่น (พ.ศ.๒๕๖๖-๒๕๗๐) หน้า ๑๓๙ ลำดับที่ ๒)	เพื่อจ่ายเป็นค่าใช้จ่ายในการจัดกิจกรรมโครงการ วันเด็กแห่งชาติ เช่น ค่าของขวัญ ของรางวัล ค่าจ้างเหมาประกอบอาหาร ค่าจัดสถานที่ ค่าเช่า อุปกรณ์ไฟฟ้า เครื่องขยายเสียง ค่าเช่าเต้นท์ ค่าจ้างเหมาบริการ และค่าใช้จ่ายที่จำเป็นอื่น ๆ เพื่อให้เด็กของศูนย์พัฒนาเด็กเล็ก ขององค์การ บริหารส่วนตำบลปากช่อง เด็กนักเรียน เยาวชน ผู้ปกครอง และประชาชนในพื้นที่ตำบลปากช่อง ได้ร่วมจัดกิจกรรม (ปรากฏในข้อบัญญัติฯ ปี ๒๕๖๖ หน้า ๑๓๘)	๑๐๐,๐๐๐	อบต.ปากช่อง	กองการศึกษา				↔									

๓. ยุทธศาสตร์การพัฒนาคุณภาพชีวิตและการแก้ไขปัญหาสุขภาพ

๓.๒ แผนงานการศึกษา

ที่	โครงการ	รายละเอียดของกิจกรรมที่เกิดขึ้น จากโครงการ	งบประมาณ (บาท)	สถานที่ ดำเนินการ	หน่วยงาน รับผิดชอบหลัก	พ.ศ. ๒๕๖๕			พ.ศ. ๒๕๖๖									
						ต.ค.	พ.ย.	ธ.ค.	ม.ค.	ก.พ.	มี.ค.	เม.ย.	พ.ค.	มิ.ย.	ก.ค.	ส.ค.	ก.ย.	
๓	โครงการสนับสนุนค่าใช้จ่ายการบริหาร สถานศึกษา (สำหรับเป็นค่าใช้จ่ายในการ จัดการศึกษาสำหรับศูนย์พัฒนาเด็กเล็ก) (ปรากฏในแผนพัฒนาท้องถิ่น (พ.ศ.๒๕๖๖-๒๕๗๐) เปลี่ยนแปลง ครั้งที่ ๑ พ.ศ. ๒๕๖๕ หน้าที่ ๘ ลำดับที่ ๘)	เพื่อจ่ายเป็นค่าจัดการเรียนการสอน (รายหัว) ค่านั่งสือเรียน ค่าอุปกรณ์การเรียน ค่าเครื่องแบบ ค่ากิจกรรมพัฒนาผู้เรียน สำหรับเด็กปฐมวัยในศูนย์ พัฒนาเด็กเล็กที่อยู่ในความรับผิดชอบขององค์การ บริหารส่วนตำบลปากช่อง ตามโครงการสนับสนุน ค่าใช้จ่ายการบริหารสถานศึกษา จำนวน ๓๑๙,๙๐๐ บาท ตามรายการดังนี้ ๑) ค่าจัดการเรียนการสอน (รายหัว) อัตราคนละ ๑,๗๐๐ บาท จำนวน ๑๓๕ คน เป็นเงิน ๒๒๙,๕๐๐ บาท ๒) ค่านั่งสือเรียน อัตราคนละ ๒๐๐ บาท จำนวน ๘๐ คน เป็นเงิน ๑๖,๐๐๐ บาท ๓) ค่าอุปกรณ์การเรียน อัตราคนละ ๒๐๐ บาท จำนวน ๘๐ คน เป็นเงิน ๑๖,๐๐๐ บาท ๔) ค่าเครื่องแบบนักเรียน อัตราคนละ ๓๐๐ บาท จำนวน ๘๐ คน เป็นเงิน ๒๔,๐๐๐ บาท ๕) ค่ากิจกรรมพัฒนาผู้เรียน อัตราคนละ ๔๓๐ บาท จำนวน ๘๐ คน เป็นเงิน ๓๔,๔๐๐ บาท (ปรากฏในข้อบัญญัติฯ ปี ๒๕๖๖ หน้า ๑๓๙)	๓๑๙,๙๐๐	ศพด.ในความ รับผิดชอบของ อบต.ปากช่อง	กองการศึกษา											↔		

๓. ยุทธศาสตร์การพัฒนาคุณภาพชีวิตและการแก้ไขปัญหาสุขภาพ

๓.๒ แผนงานการศึกษา

ที่	โครงการ	รายละเอียดของกิจกรรมที่เกิดขึ้น จากโครงการ	งบประมาณ (บาท)	สถานที่ ดำเนินการ	หน่วยงาน รับผิดชอบหลัก	พ.ศ. ๒๕๖๕			พ.ศ. ๒๕๖๖									
						ต.ค.	พ.ย.	ธ.ค.	ม.ค.	ก.พ.	มี.ค.	เม.ย.	พ.ค.	มิ.ย.	ก.ค.	ส.ค.	ก.ย.	
๔	โครงการสนับสนุนค่าใช้จ่ายการบริหาร สถานศึกษา (อาหารกลางวัน) (ปรากฏในแผนพัฒนาท้องถิ่น (พ.ศ.๒๕๖๖-๒๕๗๐) เปลี่ยนแปลง ครั้งที่ ๑ พ.ศ. ๒๕๖๕ หน้าที่ ๖ ลำดับที่ ๓)	เพื่อจ่ายเป็นค่าอาหารกลางวัน สำหรับเด็กปฐมวัย ในศูนย์พัฒนาเด็กเล็กที่อยู่ในความรับผิดชอบของ องค์การบริหารส่วนตำบลปากช่องตามโครงการ อาหารกลางวันเด็กก่อนวัยเรียน (ปรากฏในข้อบัญญัติฯ ปี ๒๕๖๖ หน้า ๑๓๙)	๗๒๐,๓๐๐	ศพด.ในความ รับผิดชอบของ อบต.ปากช่อง	กองการศึกษา	←					→		←					→
๕	อาหารเสริม (นม) ให้กับเด็กก่อนวัยเรียน (ปรากฏในแผนพัฒนาท้องถิ่น (พ.ศ.๒๕๖๖-๒๕๗๐) หน้า ๑๓๙ ลำดับ ที่ ๓)	เพื่อจ่ายเป็นค่าอาหารเสริมนมสำหรับศูนย์พัฒนา เด็กเล็กในความรับผิดชอบขององค์การบริหาร ส่วนตำบลปากช่อง (ปรากฏในข้อบัญญัติฯ ปี ๒๕๖๖ หน้า ๑๔๐)	๒๘๔,๗๐๐	ศพด.ในความ รับผิดชอบของ อบต.ปากช่อง	กองการศึกษา	←												→
๖	อาหารเสริม (นม) ให้กับเด็กนักเรียน โรงเรียนในสังกัดสำนักงานคณะกรรมการ การศึกษาขั้นพื้นฐาน (สพฐ.) ในเขต ตำบลปากช่อง (ปรากฏในแผนพัฒนาท้องถิ่น (พ.ศ.๒๕๖๖-๒๕๗๐) เปลี่ยนแปลง ครั้งที่ ๑ พ.ศ. ๒๕๖๕ หน้าที่ ๕ ลำดับที่ ๒)	เพื่อจ่ายเป็นค่าอาหารเสริมนมสำหรับนักเรียนใน สังกัดสำนักงานคณะกรรมการการศึกษาขั้น พื้นฐาน (สพฐ.) ในเขตตำบลปากช่อง (ปรากฏในข้อบัญญัติฯ ปี ๒๕๖๖ หน้า ๑๔๐)	๑,๗๖๙,๐๐๐	รร.สังกัด สพฐ. ในเขตตำบล ปากช่อง	กองการศึกษา	←												→

๓. ยุทธศาสตร์การพัฒนาคุณภาพชีวิตและการแก้ไขปัญหาสุขภาพจิต

๓.๒ แผนงานการศึกษา

ที่	โครงการ	รายละเอียดของกิจกรรมที่เกิดขึ้น จากโครงการ	งบประมาณ (บาท)	สถานที่ ดำเนินการ	หน่วยงาน รับผิดชอบหลัก	พ.ศ. ๒๕๖๕			พ.ศ. ๒๕๖๖								
						ต.ค.	พ.ย.	ธ.ค.	ม.ค.	ก.พ.	มี.ค.	เม.ย.	พ.ค.	มิ.ย.	ก.ค.	ส.ค.	ก.ย.
๗	อุดหนุนอาหารกลางวันให้กับเด็กนักเรียน โรงเรียนบ้านพุแค (ปรากฏในแผนพัฒนาท้องถิ่น (พ.ศ.๒๕๖๖-๒๕๗๐) เปลี่ยนแปลง ครั้งที่ ๑ พ.ศ. ๒๕๖๕ หน้าที่ ๖ ลำดับที่ ๔)	เพื่อจ่ายเป็นเงินอุดหนุนสำหรับสนับสนุนเป็น ค่าอาหารกลางวัน ให้กับเด็กนักเรียนโรงเรียน บ้านพุแค ในสังกัดสำนักงานคณะกรรมการ การศึกษาขั้นพื้นฐาน (สพฐ.) ตามโครงการ สนับสนุนค่าใช้จ่ายในการบริหารสถานศึกษา (ปรากฏในข้อบัญญัติฯ ปี ๒๕๖๖ หน้า ๑๔๒)	๔๒๐,๐๐๐	รร.บ้านพุแค	กองการศึกษา		↔		↔				↔		↔		
๘	อุดหนุนอาหารกลางวันให้กับเด็กนักเรียน โรงเรียนบ้านหนองตาเน็ด (พ.ศ.๒๕๖๖-๒๕๗๐) เปลี่ยนแปลง ครั้งที่ ๑ พ.ศ. ๒๕๖๕ หน้าที่ ๗ ลำดับที่ ๕)	เพื่อจ่ายเป็นเงินอุดหนุนสำหรับสนับสนุนเป็น ค่าอาหารกลางวันให้กับเด็กนักเรียนโรงเรียนบ้าน หนองตาเน็ด ในสังกัดสำนักงานคณะกรรมการ การศึกษาขั้นพื้นฐาน (สพฐ.) ตามโครงการ สนับสนุนค่าใช้จ่ายในการบริหารสถานศึกษา (ปรากฏในข้อบัญญัติฯ ปี ๒๕๖๖ หน้า ๑๔๒)	๓๒๗,๖๐๐	รร.บ้านหนอง ตาเน็ด	กองการศึกษา		↔		↔				↔		↔		
๙	อุดหนุนอาหารกลางวันให้กับเด็กนักเรียน โรงเรียนบ้านหนองไผ่ (ปรากฏในแผนพัฒนาท้องถิ่น (พ.ศ.๒๕๖๖-๒๕๗๐) หน้าที่ ๑๔๐ ลำดับที่ ๘)	เพื่อจ่ายเป็นเงินอุดหนุนสำหรับสนับสนุนเป็น ค่าอาหารกลางวันให้กับเด็กนักเรียนโรงเรียนบ้าน หนองไผ่ ในสังกัดสำนักงานคณะกรรมการ การศึกษาขั้นพื้นฐาน (สพฐ.) ตามโครงการ สนับสนุนค่าใช้จ่ายในการบริหารสถานศึกษา (ปรากฏในข้อบัญญัติฯ ปี ๒๕๖๖ หน้า ๑๔๓)	๔๒๐,๐๐๐	รร.บ้านหนองไผ่	กองการศึกษา		↔		↔				↔		↔		

๓. ยุทธศาสตร์การพัฒนาคุณภาพชีวิตและการแก้ไขปัญหาสุขภาพจิต

๓.๒ แผนงานการศึกษา

ที่	โครงการ	รายละเอียดของกิจกรรมที่เกิดขึ้น จากโครงการ	งบประมาณ (บาท)	สถานที่ ดำเนินการ	หน่วยงาน รับผิดชอบหลัก	พ.ศ. ๒๕๖๕			พ.ศ. ๒๕๖๖								
						ต.ค.	พ.ย.	ธ.ค.	ม.ค.	ก.พ.	มี.ค.	เม.ย.	พ.ค.	มิ.ย.	ก.ค.	ส.ค.	ก.ย.
๑๐	อุดหนุนอาหารกลางวันให้กับเด็กนักเรียน โรงเรียนวัดเขาปิ่นทอง (พ.ศ.๒๕๖๖-๒๕๗๐) หน้าที่ ๑๔๐ ลำดับที่ ๑๐)	เพื่อจ่ายเป็นเงินอุดหนุนสำหรับสนับสนุนเป็น ค่าอาหารกลางวันให้กับเด็กนักเรียนโรงเรียนวัด เขาปิ่นทอง ในสังกัดสำนักงานคณะกรรมการ การศึกษาขั้นพื้นฐาน (สพฐ.) ตามโครงการ สนับสนุนค่าใช้จ่ายในการบริหารสถานศึกษา (ปรากฏในข้อบัญญัติฯ ปี ๒๕๖๖ หน้า ๑๔๓)	๑,๑๒๑,๔๐๐	รร.วัดเขาปิ่น ทอง	กองการศึกษา		↔		↔				↔		↔		
๑๑	อุดหนุนอาหารกลางวันให้กับเด็กนักเรียน โรงเรียนวัดปากช่อง (พ.ศ.๒๕๖๖-๒๕๗๐) เปลี่ยนแปลง ครั้งที่ ๑ พ.ศ. ๒๕๖๕ หน้าที่ ๗ ลำดับที่ ๖)	เพื่อจ่ายเป็นเงินอุดหนุนสำหรับสนับสนุนเป็น ค่าอาหารกลางวันให้กับเด็กนักเรียนโรงเรียนวัด ปากช่อง ในสังกัดสำนักงานคณะกรรมการ การศึกษาขั้นพื้นฐาน (สพฐ.) ตามโครงการ สนับสนุนค่าใช้จ่ายในการบริหารสถานศึกษา (ปรากฏในข้อบัญญัติฯ ปี ๒๕๖๖ หน้า ๑๔๔)	๑,๑๘๘,๖๐๐	รร.วัดปากช่อง	กองการศึกษา		↔		↔				↔		↔		
๑๒	อุดหนุนอาหารกลางวันให้กับเด็กนักเรียน โรงเรียนวัดสูงเนิน (พ.ศ.๒๕๖๖-๒๕๗๐) เปลี่ยนแปลง ครั้งที่ ๑ พ.ศ. ๒๕๖๕ หน้าที่ ๘ ลำดับที่ ๗)	เพื่อจ่ายเป็นเงินอุดหนุนสำหรับสนับสนุนเป็น ค่าอาหารกลางวันให้กับเด็กนักเรียนโรงเรียน วัดสูงเนิน ในสังกัดสำนักงานคณะกรรมการ การศึกษาขั้นพื้นฐาน (สพฐ.) ตามโครงการ สนับสนุนค่าใช้จ่ายในการบริหารสถานศึกษา (ปรากฏในข้อบัญญัติฯ ปี ๒๕๖๖ หน้า ๑๔๔)	๑๘๙,๐๐๐	รร.วัดสูงเนิน	กองการศึกษา		↔		↔				↔		↔		

๓. ยุทธศาสตร์การพัฒนาคุณภาพชีวิตและการแก้ไขปัญหาสุขภาพจิต

๓.๒ แผนงานการศึกษา

ที่	โครงการ	รายละเอียดของกิจกรรมที่เกิดขึ้น จากโครงการ	งบประมาณ (บาท)	สถานที่ ดำเนินการ	หน่วยงาน รับผิดชอบหลัก	พ.ศ. ๒๕๖๕			พ.ศ. ๒๕๖๖											
						ต.ค.	พ.ย.	ธ.ค.	ม.ค.	ก.พ.	มี.ค.	เม.ย.	พ.ค.	มิ.ย.	ก.ค.	ส.ค.	ก.ย.			
๑๓	สภาเด็กและเยาวชนตำบลปากช่อง (ปรากฏในแผนพัฒนาท้องถิ่น (พ.ศ.๒๕๖๖-๒๕๗๐) เปลี่ยนแปลง ครั้งที่ ๑ พ.ศ. ๒๕๖๕ หน้าที่ ๔ ลำดับที่ ๑)	เพื่อจ่ายเป็นเงินอุดหนุนสภาเด็กและเยาวชน ตำบลปากช่อง เป็นค่าใช้จ่ายในการบริหาร การจัด โครงการและกิจกรรมต่างๆ เพื่อพัฒนาส่งเสริม สร้างกระบวนการเรียนรู้ด้านต่าง ๆ การมีส่วน ร่วมของเด็กและเยาวชนตำบลปากช่องในการ พัฒนาตนเอง สังคมชุมชน และตำบล หรือกิจการ ที่เป็นสาธารณประโยชน์อื่นๆ (ปรากฏในข้อบัญญัติฯ ปี ๒๕๖๖ หน้า ๑๔๕)	๑๐๐,๐๐๐	อบต.ปากช่อง	กองการศึกษา														↔	
	รวม		๖,๙๙๐,๕๐๐																	

บัญชีจำนวนโครงการพัฒนาท้องถิ่น กิจกรรมและงบประมาณ
แผนการดำเนินงาน ประจำปีงบประมาณ พ.ศ. ๒๕๖๖
องค์การบริหารส่วนตำบลปากช่อง อำเภอจอมบึง จังหวัดราชบุรี

๓. ยุทธศาสตร์การพัฒนาคุณภาพชีวิตและการแก้ไขปัญหาเสพติด

๓.๓ แผนงานสาธารณสุข

ที่	โครงการ	รายละเอียดของกิจกรรมที่เกิดขึ้น จากโครงการ	งบประมาณ (บาท)	สถานที่ ดำเนินการ	หน่วยงาน รับผิดชอบหลัก	พ.ศ. ๒๕๖๕			พ.ศ. ๒๕๖๖									
						ต.ค.	พ.ย.	ธ.ค.	ม.ค.	ก.พ.	มี.ค.	เม.ย.	พ.ค.	มิ.ย.	ก.ค.	ส.ค.	ก.ย.	
๑	ฉีดพ่นหมอกควันเพื่อควบคุมและป้องกัน ไข้เลือดออก (ปรากฏในแผนพัฒนาท้องถิ่น (พ.ศ.๒๕๖๖-๒๕๗๐) หน้าที่ ๑๕๘ ลำดับที่ ๗)	เพื่อจ่ายเป็นค่าใช้จ่ายในการดำเนินโครงการ ใน การออกหน่วยบริการฉีดพ่นหมอกควัน ประชาสัมพันธ์การควบคุมและป้องกัน ไข้เลือดออกในพื้นที่ตำบลปากช่อง ๑๖ หมู่บ้าน เช่น ค่าจัดทำป้าย เอกสารประชาสัมพันธ์ ค่า น้ำยาพ่นหมอกควัน ค่าน้ำมันเครื่องพ่นหมอก ควัน และอื่นๆ ที่จำเป็น (ปรากฏในข้อบัญญัติฯ ปี ๒๕๖๖ หน้า ๑๔๖)	๒๐,๐๐๐	หมู่ที่ ๑ - ๑๖	สำนักปลัด													

๓. ยุทธศาสตร์การพัฒนาคุณภาพชีวิตและการแก้ไขปัญหาสุขภาพ

๓.๓ แผนงานสาธารณสุข

ที่	โครงการ	รายละเอียดของกิจกรรมที่เกิดขึ้น จากโครงการ	งบประมาณ (บาท)	สถานที่ ดำเนินการ	หน่วยงาน รับผิดชอบหลัก	พ.ศ. ๒๕๖๕			พ.ศ. ๒๕๖๖								
						ต.ค.	พ.ย.	ธ.ค.	ม.ค.	ก.พ.	มี.ค.	เม.ย.	พ.ค.	มิ.ย.	ก.ค.	ส.ค.	ก.ย.
๒	ป้องกันและควบคุมโรคพิษสุนัขบ้า (ปรากฏในแผนพัฒนาท้องถิ่น (พ.ศ.๒๕๖๖-๒๕๗๐) หน้าที่ ๑๕๘ ลำดับที่ ๙)	เพื่อจ่ายเป็นค่าดำเนินการโครงการป้องกันและ ควบคุมโรคพิษสุนัขบ้า ตามโครงการสัตว์ปลอด โรค คนปลอดภัยจากโรคพิษสุนัขบ้า ตามพระ ปณิธาน ศาสตราจารย์.ดร.สมเด็จพระเจ้าน้อง นางเธอเจ้าฟ้าจุฬาภรณวลัยลักษณ์ อัครราช กุมารี กรมพระศรีสวางควัฒน วรขัตติยราชนารี - สำหรับการสำรวจประชากรสุนัข แมว และขึ้น ทะเบียนสัตว์ - สำหรับจัดซื้อวัคซีน ยาคุมกำเนิด วัสดุอุปกรณ์ ทางการแพทย์ และอุปกรณ์ต่างๆ รวมถึง ค่าใช้จ่ายอื่น ที่เกี่ยวเนื่องสำหรับขับเคลื่อน โครงการสัตว์ปลอดโรค คนปลอดภัยจากโรคพิษ สุนัขบ้า (ปรากฏในข้อบัญญัติฯ ปี ๒๕๖๖ หน้า ๑๔๗)	๑๕๐,๐๐๐	หมู่ที่ ๑ - ๑๖	สำนักปลัด					←			→				

๓. ยุทธศาสตร์การพัฒนาคุณภาพชีวิตและการแก้ไขปัญหาสุขภาพจิต

๓.๓ แผนงานสาธารณสุข

ที่	โครงการ	รายละเอียดของกิจกรรมที่เกิดขึ้น จากโครงการ	งบประมาณ (บาท)	สถานที่ ดำเนินการ	หน่วยงาน รับผิดชอบหลัก	พ.ศ. ๒๕๖๕			พ.ศ. ๒๕๖๖								
						ต.ค.	พ.ย.	ธ.ค.	ม.ค.	ก.พ.	มี.ค.	เม.ย.	พ.ค.	มิ.ย.	ก.ค.	ส.ค.	ก.ย.
๓	ส่งเสริม สนับสนุนกิจกรรมด้านสาธารณสุข รพ.สต.ปากช่อง (ปรากฏในแผนพัฒนาท้องถิ่น (พ.ศ.๒๕๖๖-๒๕๗๐) หน้า ๑๕๗ ลำดับที่ ๑)	เพื่อเป็นค่าใช้จ่ายในการดำเนินโครงการสร้าง เสริมคุณภาพชีวิต ผู้สูงอายุ ของโรงพยาบาล ส่งเสริมสุขภาพตำบลปากช่อง เช่น ค่าอาหาร อาหารว่างและเครื่องดื่ม และค่าใช้จ่ายอื่น ๆ ที่จำเป็น (ปรากฏในข้อบัญญัติฯ ปี ๒๕๖๖ หน้า ๑๔๙)	๓๖,๐๐๐	รพ.สต. ปากช่อง	สำนักปลัด				←→								
๔	ส่งเสริม สนับสนุนกิจกรรมด้านสาธารณสุข รพ.สต.บ้านเขาปิ่นทอง (ปรากฏในแผนพัฒนาท้องถิ่น (พ.ศ.๒๕๖๖-๒๕๗๐) หน้า ๑๕๗ ลำดับที่ ๒)	เพื่อเป็นค่าใช้จ่ายในการดำเนินโครงการสร้าง เสริมคุณภาพชีวิตผู้สูงอายุ ของโรงพยาบาล ส่งเสริมสุขภาพตำบลตำบลบ้านเขาปิ่นทอง เช่น ค่าอาหาร อาหารว่างและเครื่องดื่ม และ ค่าใช้จ่ายอื่น ๆ ที่จำเป็น (ปรากฏในข้อบัญญัติฯ ปี ๒๕๖๖ หน้า ๑๔๘)	๓๖,๐๐๐	รพ.สต. บ้านเขาปิ่นทอง	สำนักปลัด				←→								
๕	ส่งเสริม สนับสนุนกิจกรรมด้านสาธารณสุข รพ.สต.บ้านเขาผึ้ง (ปรากฏในแผนพัฒนาท้องถิ่น (พ.ศ.๒๕๖๖-๒๕๗๐) หน้า ๑๕๗ ลำดับที่ ๓)	เพื่อเป็นค่าใช้จ่ายในการดำเนินโครงการสร้าง เสริมคุณภาพชีวิตผู้สูงอายุ ของโรงพยาบาล ส่งเสริมสุขภาพตำบลบ้านเขาผึ้ง เช่น ค่าอาหาร อาหารว่างและเครื่องดื่ม และค่าใช้จ่ายอื่น ๆ ที่ จำเป็น (ปรากฏในข้อบัญญัติฯ ปี ๒๕๖๖ หน้า ๑๔๙)	๓๖,๐๐๐	รพ.สต. บ้านเขาผึ้ง	สำนักปลัด				←→								

๓. ยุทธศาสตร์การพัฒนาคุณภาพชีวิตและการแก้ไขปัญหาเสพติด

๓.๓ แผนงานสาธารณสุข

ที่	โครงการ	รายละเอียดของกิจกรรมที่เกิดขึ้น จากโครงการ	งบประมาณ (บาท)	สถานที่ ดำเนินการ	หน่วยงาน รับผิดชอบหลัก	พ.ศ. ๒๕๖๕			พ.ศ. ๒๕๖๖									
						ต.ค.	พ.ย.	ธ.ค.	ม.ค.	ก.พ.	มี.ค.	เม.ย.	พ.ค.	มิ.ย.	ก.ค.	ส.ค.	ก.ย.	
๖	สนับสนุนการดำเนินงานตามแนวทางโครงการพระราชดำริด้านสาธารณสุข (ปรากฏในแผนพัฒนาท้องถิ่น (พ.ศ.๒๕๖๖-๒๕๗๐) หน้า ๑๕๙ ลำดับที่ ๑๒)	เพื่อจ่ายเป็นเงินอุดหนุนคณะกรรมการหมู่บ้าน หมู่ที่ ๑ -๑๖ เพื่อดำเนินงานตามโครงการพระราชดำริด้านสาธารณสุข หมู่บ้านละ ๒๐,๐๐๐ บาท เช่น โครงการรณรงค์ป้องกันและควบคุมโรคขาดสารไอโอดีนหมู่ที่ ๑ - ๑๖ หรือโครงการส่งเสริมโภชนาการและสุขภาพอนามัยแม่และเด็กของสมเด็จพระกนิษฐาธิราชเจ้า กรมสมเด็จพระเทพรัตนราชสุดาฯ สยามบรมราชกุมารี หมู่ที่ ๑ - ๑๖ หรือโครงการรณรงค์และแก้ไขปัญหายาเสพติด TO BE NUMBER ONE หมู่ที่ ๑ - ๑๖ และหรือโครงการตามพระราชดำริด้านสาธารณสุขอื่นๆ (ปรากฏในข้อบัญญัติฯ ปี ๒๕๖๖ หน้า ๑๕๐)	๓๒๐,๐๐๐	หมู่ที่ ๑ - ๑๖	สำนักปลัด	←												→
	รวม		๕๙๘,๐๐๐															

บัญชีจำนวนโครงการพัฒนาท้องถิ่น กิจกรรมและงบประมาณ
แผนการดำเนินงาน ประจำปีงบประมาณ พ.ศ. ๒๕๖๖
องค์การบริหารส่วนตำบลปากช่อง อำเภอจอมบึง จังหวัดราชบุรี

๓. ยุทธศาสตร์การพัฒนาคุณภาพชีวิตและการแก้ไขปัญหาเสพติด

๓.๔ แผนงานสังคมสงเคราะห์

ที่	โครงการ	รายละเอียดของกิจกรรมที่เกิดขึ้น จากโครงการ	งบประมาณ (บาท)	สถานที่ ดำเนินการ	หน่วยงาน รับผิดชอบหลัก	พ.ศ. ๒๕๖๕			พ.ศ. ๒๕๖๖									
						ต.ค.	พ.ย.	ธ.ค.	ม.ค.	ก.พ.	มี.ค.	เม.ย.	พ.ค.	มิ.ย.	ก.ค.	ส.ค.	ก.ย.	
๑	สงเคราะห์และพัฒนาคุณภาพชีวิตเด็ก สตรี คนชรา และผู้ด้อยโอกาส (ปรากฏในแผนพัฒนาท้องถิ่น (พ.ศ.๒๕๖๖-๒๕๗๐) เปลี่ยนแปลง ครั้งที่ ๑ พ.ศ. ๒๕๖๕ หน้าที่ ๑๒ ลำดับที่ ๑)	เพื่อจ่ายเป็นค่าใช้จ่ายในการสงเคราะห์ช่วยเหลือ ประชาชนผู้ด้อยโอกาส, ผู้ยากไร้, ผู้มีรายได้น้อย, ผู้ไร้ที่พึ่ง และผู้มีปัญหาทางสังคม หรือไม่อาจ สามารถช่วยเหลือตนเองได้ในการดำรงชีพ โดย อาจให้เป็นสิ่งของหรือจ่ายเป็นเงิน หรือการ จัดบริการสาธารณะ เช่น การช่วยเหลือด้านสา ธารณภัย หรือภัยพิบัติฉุกเฉิน ด้านการส่งเสริม และพัฒนาคุณภาพชีวิต ด้านการป้องกันและระงับ โรคติดต่อ และการสงเคราะห์ช่วยเหลืออื่นตาม อำนาจหน้าที่ขององค์กรปกครองส่วนท้องถิ่น (ปรากฏในข้อบัญญัติฯ ปี ๒๕๖๖ หน้า ๑๕๒)	๑๐๐,๐๐๐	อบต.ปากช่อง	สำนักปลัด	←												→
	รวม		๑๐๐,๐๐๐															

บัญชีจำนวนโครงการพัฒนาท้องถิ่น กิจกรรมและงบประมาณ
แผนการดำเนินงาน ประจำปีงบประมาณ พ.ศ. ๒๕๖๖
องค์การบริหารส่วนตำบลปากช่อง อำเภอจอมบึง จังหวัดราชบุรี

๓. ยุทธศาสตร์การพัฒนาคุณภาพชีวิตและการแก้ไขปัญหาภัยเสพติด
๓.๕ แผนงานสร้างความเข้มแข็งของชุมชน

ที่	โครงการ	รายละเอียดของกิจกรรมที่เกิดขึ้น จากโครงการ	งบประมาณ (บาท)	สถานที่ ดำเนินการ	หน่วยงาน รับผิดชอบหลัก	พ.ศ. ๒๕๖๕			พ.ศ. ๒๕๖๖											
						ต.ค.	พ.ย.	ธ.ค.	ม.ค.	ก.พ.	มี.ค.	เม.ย.	พ.ค.	มิ.ย.	ก.ค.	ส.ค.	ก.ย.			
๑	ป้องกันและแก้ไขปัญหายาเสพติด (ปรากฏในแผนพัฒนาท้องถิ่น (พ.ศ.๒๕๖๖-๒๕๗๐) หน้าที่ ๑๓๑ ลำดับที่ ๒)	เพื่อจ่ายเป็นค่าใช้จ่ายตามโครงการป้องกันและ แก้ไขปัญหายาเสพติด ในพื้นที่ตำบลปากช่อง เช่น กิจกรรมค่าใช้จ่ายสำหรับส่งเสริมบำบัด ฟื้นฟูผู้เสพ/ผู้ติดยาเสพติด และการส่งเสริม อาชีพให้แก่ผู้ผ่านการบำบัด หรือกิจกรรม รณรงค์ป้องกันและแก้ไขปัญหายาเสพติด หรือ กิจกรรมการอบรมให้ความรู้กับเด็กเยาวชน ประชาชนตำบลปากช่อง รวมถึงค่าใช้จ่ายอื่นๆ ที่เกี่ยวข้อง (ปรากฏในข้อบัญญัติฯ ปี ๒๕๖๖ หน้า ๑๕๗)	๕๐,๐๐๐	อบต.ปากช่อง	สำนักปลัด															

๓. ยุทธศาสตร์การพัฒนาคุณภาพชีวิตและการแก้ไขปัญหาสุขภาพจิต

๓.๕ แผนงานสร้างความเข้มแข็งของชุมชน

ที่	โครงการ	รายละเอียดของกิจกรรมที่เกิดขึ้น จากโครงการ	งบประมาณ (บาท)	สถานที่ ดำเนินการ	หน่วยงาน รับผิดชอบหลัก	พ.ศ. ๒๕๖๕			พ.ศ. ๒๕๖๖								
						ต.ค.	พ.ย.	ธ.ค.	ม.ค.	ก.พ.	มี.ค.	เม.ย.	พ.ค.	มิ.ย.	ก.ค.	ส.ค.	ก.ย.
๒	ส่งเสริมสนับสนุน เพิ่มศักยภาพการดำเนินงานศูนย์บริการคนพิการ ตำบลปากช่อง (ปรากฏในแผนพัฒนาท้องถิ่น (พ.ศ.๒๕๖๖-๒๕๗๐) หน้าที่ ๑๓๑ ลำดับที่ ๑)	เพื่อจ่ายเป็นค่าใช้จ่ายในการดำเนินโครงการ กิจกรรม ด้านการส่งเสริมสร้าง พัฒนาคุณภาพชีวิต การดูแลสุขภาพ การให้ความรู้ การฝึกอบรมอาชีพ หรือกิจกรรมอื่น ที่เกี่ยวเนื่องกับการพัฒนาคุณภาพชีวิตคนพิการ รวมถึงการความเข้มแข็งของศูนย์บริการคนพิการตำบลปากช่อง (ปรากฏในข้อบัญญัติฯ ปี ๒๕๖๖ หน้า ๑๕๘)	๕๐,๐๐๐	อบต.ปากช่อง	สำนักปลัด												
	รวม		๑๐๐,๐๐๐														

บัญชีจำนวนโครงการพัฒนาท้องถิ่น กิจกรรมและงบประมาณ
แผนการดำเนินงาน ประจำปีงบประมาณ พ.ศ. ๒๕๖๖
องค์การบริหารส่วนตำบลปากช่อง อำเภอจอมบึง จังหวัดราชบุรี

๓. ยุทธศาสตร์การพัฒนาคุณภาพชีวิตและการแก้ไขปัญหาเสพติด

๓.๖ แผนงานการศาสนาวัฒนธรรมและนันทนาการ

ที่	โครงการ	รายละเอียดของกิจกรรมที่เกิดขึ้น จากโครงการ	งบประมาณ (บาท)	สถานที่ ดำเนินการ	หน่วยงาน รับผิดชอบหลัก	พ.ศ. ๒๕๖๕			พ.ศ. ๒๕๖๖								
						ต.ค.	พ.ย.	ธ.ค.	ม.ค.	ก.พ.	มี.ค.	เม.ย.	พ.ค.	มิ.ย.	ก.ค.	ส.ค.	ก.ย.
๑	โครงการแข่งขันกีฬาเด็กเล็ก (ปรากฏในแผนพัฒนาท้องถิ่น (พ.ศ.๒๕๖๖-๒๕๗๐) หน้าที่ ๑๕๖ ลำดับที่ ๓๓)	เพื่อจ่ายเป็นค่าใช้จ่ายในการบริหารจัดการแข่งขัน กีฬาเด็กเล็กของศูนย์พัฒนาเด็กเล็ก ที่อยู่ในความรับผิดชอบขององค์การบริหารส่วน ตำบลปากช่อง ได้แก่ ค่าจัดเตรียมสนาม น้ำดื่ม ค่า วัสดุอุปกรณ์กีฬา รวมถึงค่าใช้จ่ายอื่น ๆ ที่จำเป็น (ปรากฏในข้อบัญญัติฯ ปี ๒๕๖๖ หน้า ๑๖๑)	๑๐๐,๐๐๐	อบต.ปากช่อง	กองการศึกษา					↔							
๒	แข่งขันกีฬาฟุตบอล (ปรากฏในแผนพัฒนาท้องถิ่น (พ.ศ.๒๕๖๖-๒๕๗๐) หน้าที่ ๑๕๓ ลำดับที่ ๑๘)	เพื่อจ่ายเป็นค่าใช้จ่ายในการบริหารจัดการแข่งขัน กีฬาฟุตบอล เช่น ค่าเช่าเต้นท์ ค่าเช่าเครื่องเสียง อุปกรณ์ไฟฟ้า ค่าจัดเตรียมสนาม ถ้วยรางวัล เงิน รางวัล น้ำดื่ม ค่าตอบแทนกรรมการ และ ค่าใช้จ่ายอื่น ๆ ที่จำเป็น (ปรากฏในข้อบัญญัติฯ ปี ๒๕๖๖ หน้า ๑๖๒)	๘๐,๐๐๐	อบต.ปากช่อง	กองการศึกษา				↔								

๓. ยุทธศาสตร์การพัฒนาคุณภาพชีวิตและการแก้ไขปัญหาเสพติด

๓.๖ แผนงานการศาสนาวัฒนธรรมและนันทนาการ

ที่	โครงการ	รายละเอียดของกิจกรรมที่เกิดขึ้น จากโครงการ	งบประมาณ (บาท)	สถานที่ ดำเนินการ	หน่วยงาน รับผิดชอบหลัก	พ.ศ. ๒๕๖๕			พ.ศ. ๒๕๖๖									
						ต.ค.	พ.ย.	ธ.ค.	ม.ค.	ก.พ.	มี.ค.	เม.ย.	พ.ค.	มิ.ย.	ก.ค.	ส.ค.	ก.ย.	
๓	จัดการแข่งขันกีฬา ประจำปี อบต.ปากช่องคัพ (ปรากฏในแผนพัฒนาท้องถิ่น (พ.ศ.๒๕๖๖-๒๕๗๐) หน้าที่ ๑๕๖ ลำดับที่ ๓๔)	เพื่อจ่ายเป็นค่าใช้จ่ายในการบริหารจัดการแข่งขัน กีฬาประจำปี อบต.ปากช่องคัพ อาทิเช่น การ แข่งขันกีฬาฟุตบอล กีฬาวอลเลย์บอล และกีฬา ประเภทอื่น ๆ ฯลฯ เพื่อจ่ายเป็นค่าเช่าเต็นท์ ค่าเช่าเครื่องเสียง อุปกรณ์ไฟฟ้า ค่าจัดเตรียม สนาม ถ้วยรางวัล เงินรางวัล น้ำดื่ม ค่าตอบแทนกรรมการ และค่าใช้จ่ายอื่น ๆ ที่จำเป็น (ปรากฏในข้อบัญญัติฯ ปี ๒๕๖๖ หน้า ๑๖๒)	๑๗๐,๐๐๐	สนามกีฬา กลาง หมู่ที่ ๓ วัดนาสมอ	กองการศึกษา													
๔	ส่งเสริมสนับสนุนผู้บริหาร สมาชิกสภาฯ ผู้นำ ชุมชนพนักงานส่วนตำบล และประชาชนเข้า ร่วมกิจกรรมส่งเสริมสุขภาพและกีฬาสัมพันธ์ ของหน่วยงานต่าง ๆ (ปรากฏในแผนพัฒนาท้องถิ่น (พ.ศ.๒๕๖๖-๒๕๗๐) หน้าที่ ๑๕๑ ลำดับที่ ๑๑)	เพื่อจ่ายเป็นค่าใช้จ่ายส่งเสริมสนับสนุนจัดส่ง นักกีฬา คณะผู้บริหาร พนักงาน อบต.ปากช่อง ผู้นำชุมชน สมาชิกสภาอบต. เด็กนักเรียนและ ประชาชนในตำบลปากช่องเข้าร่วมแข่งขันกีฬา ประเภทต่าง ๆ ตามโครงการส่งเสริมสนับสนุน ผู้บริหาร สมาชิกสภาฯ ผู้นำชุมชน พนักงานส่วน ตำบล และประชาชนเข้าร่วมกิจกรรม ส่งเสริม สุขภาพ และกีฬาสัมพันธ์ของหน่วยงานต่าง ๆ (ปรากฏในข้อบัญญัติฯ ปี ๒๕๖๖ หน้า ๑๖๓)	๓๐,๐๐๐	อบต.ปากช่อง	กองการศึกษา													

๓. ยุทธศาสตร์การพัฒนาคุณภาพชีวิตและการแก้ไขปัญหายาเสพติด

๓.๖ แผนงานการศาสนาวัฒนธรรมและนันทนาการ

ที่	โครงการ	รายละเอียดของกิจกรรมที่เกิดขึ้น จากโครงการ	งบประมาณ (บาท)	สถานที่ ดำเนินการ	หน่วยงาน รับผิดชอบหลัก	พ.ศ. ๒๕๖๕			พ.ศ. ๒๕๖๖								
						ต.ค.	พ.ย.	ธ.ค.	ม.ค.	ก.พ.	มี.ค.	เม.ย.	พ.ค.	มิ.ย.	ก.ค.	ส.ค.	ก.ย.
๕	ส่งเสริมสุขภาพประชาชนอำเภอจอมบึง เพื่อเทิดพระเกียรติพระบาทสมเด็จพระ พระปรเมนทรรามาธิบดี ศรีสินทร มหาวชิราลง กรณ พระวชิรเกล้าเจ้าอยู่หัว เนื่องในวโรกาส คล้ายวันพระราชสมภพ ๒๘ กรกฎาคม (ปรากฏในแผนพัฒนาท้องถิ่น (พ.ศ.๒๕๖๖-๒๕๗๐) หน้าที่ ๑๕๐ ลำดับที่ ๗)	เพื่อจ่ายเป็นค่าใช้จ่ายในการเข้าร่วมกิจกรรม โครงการส่งเสริมสุขภาพประชาชนอำเภอจอมบึง เพื่อเทิดพระเกียรติพระบาทสมเด็จพระปรเมนทร รามธิบดีศรีสินทรมหาวชิราลงกรณ พระวชิรเกล้า เจ้าอยู่หัว เนื่องในวันคล้ายวันพระราชสมภพ ๒๘ กรกฎาคม ประจำปี ๒๕๖๖ เช่น ค่าชุดกีฬา ค่าพาหนะ ค่าอาหารและเครื่องดื่ม สำหรับ นักกีฬา ค่าตอบแทนผู้ควบคุมหรือผู้ฝึกสอน และ ค่าใช้จ่ายอื่น ๆ ที่จำเป็น (ปรากฏในข้อบัญญัติฯ ปี ๒๕๖๖ หน้า ๑๖๔)	๕๐,๐๐๐	รพ.สมเด็จพระ พระยุพราช จอมบึง	กองการศึกษา										↔		
๖	ส่งเสริมกิจกรรมการแข่งขันกีฬากลุ่มโรงเรียนใน ตำบลปากช่องและกีฬาอำเภอจอมบึง (ปรากฏในแผนพัฒนาท้องถิ่น (พ.ศ.๒๕๖๖-๒๕๗๐) หน้าที่ ๑๕๕ ลำดับที่ ๓๐)	เพื่อจ่ายเป็นเงินอุดหนุนให้กับกลุ่มโรงเรียนในพื้นที่ ตำบลปากช่องตามโครงการส่งเสริมกิจกรรมการ แข่งขันกีฬากลุ่มโรงเรียนในตำบลปากช่องและ กีฬาอำเภอจอมบึง (ปรากฏในข้อบัญญัติฯ ปี ๒๕๖๖ หน้า ๑๖๕)	๓๐,๐๐๐	รร.ในพื้นที่ อบต.ปากช่อง	กองการศึกษา		↔										

๓. ยุทธศาสตร์การพัฒนาคุณภาพชีวิตและการแก้ไขปัญหาเสพติด

๓.๖ แผนงานการศาสนาวัฒนธรรมและนันทนาการ

ที่	โครงการ	รายละเอียดของกิจกรรมที่เกิดขึ้น จากโครงการ	งบประมาณ (บาท)	สถานที่ ดำเนินการ	หน่วยงาน รับผิดชอบหลัก	พ.ศ. ๒๕๖๕			พ.ศ. ๒๕๖๖								
						ต.ค.	พ.ย.	ธ.ค.	ม.ค.	ก.พ.	มี.ค.	เม.ย.	พ.ค.	มิ.ย.	ก.ค.	ส.ค.	ก.ย.
๗	จัดงานรัฐพิธีต่าง ๆ (ปรากฏในแผนพัฒนาท้องถิ่น (พ.ศ.๒๕๖๖-๒๕๗๐) เปลี่ยนแปลง ครั้งที่ ๑ พ.ศ. ๒๕๖๕ หน้าที่ ๙ ลำดับที่ ๑)	เพื่อจ่ายเป็นค่าใช้จ่ายในงานเกี่ยวกับรัฐพิธีต่าง ๆ เช่น ค่าป้าย ค่าอาหาร อาหารและเครื่องดื่ม สำหรับการรับรอง ค่าจัดเตรียมสถานที่ ค่าวัสดุ อุปกรณ์จัดกิจกรรม และค่าใช้จ่ายอื่น ๆ ที่จำเป็น และเกี่ยวเนื่องกับการจัดกิจกรรมต่าง ๆ (ปรากฏในข้อบัญญัติฯ ปี ๒๕๖๖ หน้า ๑๖๖)	๓๐,๐๐๐	อบต.ปากช่อง	กองการศึกษา	↔		↔						↔			
๘	จัดงานสักการะพระบรมราชานุสาวรีย์ รัชกาลที่ ๕ สืบสานประเพณีของดีจอมบึง (ปรากฏในแผนพัฒนาท้องถิ่น (พ.ศ.๒๕๖๖-๒๕๗๐) หน้าที่ ๑๕๑ ลำดับที่ ๘)	เพื่อจ่ายเป็นค่าใช้จ่ายในการจัดกิจกรรมเข้าร่วม โครงการงานสักการะพระบรมราชานุสาวรีย์ รัชกาลที่ ๕ สืบสานประเพณีของดีของอำเภอ จอมบึง ประจำปี ๒๕๖๖ และค่าใช้จ่ายอื่น ๆ ที่เกี่ยวข้อง (ปรากฏในข้อบัญญัติฯ ปี ๒๕๖๖ หน้า ๑๖๖)	๕๐,๐๐๐	ที่ว่าการ อำเภอจอมบึง	กองการศึกษา			↔									

๓. ยุทธศาสตร์การพัฒนาคุณภาพชีวิตและการแก้ไขปัญหาเสพติด

๓.๖ แผนงานการศาสนาวัฒนธรรมและนันทนาการ

ที่	โครงการ	รายละเอียดของกิจกรรมที่เกิดขึ้น จากโครงการ	งบประมาณ (บาท)	สถานที่ ดำเนินการ	หน่วยงาน รับผิดชอบหลัก	พ.ศ. ๒๕๖๕			พ.ศ. ๒๕๖๖								
						ต.ค.	พ.ย.	ธ.ค.	ม.ค.	ก.พ.	มี.ค.	เม.ย.	พ.ค.	มิ.ย.	ก.ค.	ส.ค.	ก.ย.
๙	พัฒนาคุณธรรม จริยธรรม (ปรากฏในแผนพัฒนาท้องถิ่น (พ.ศ.๒๕๖๖-๒๕๗๐) เปลี่ยนแปลง ครั้งที่ ๑ พ.ศ. ๒๕๖๕ หน้าที่ ๑๐ ลำดับที่ ๒)	เพื่อจ่ายเป็นค่าใช้จ่ายในการจัดงานโครงการ คุณธรรม จริยธรรม สำหรับบุคลากรของ อบต. เด็กเยาวชน และประชาชนตำบลปากช่อง เช่น ค่าตอบแทนวิทยากร ค่าอาหารและเครื่องดื่ม ค่าป้ายประชาสัมพันธ์โครงการ และรายจ่าย อื่น ๆ ที่จำเป็น (ปรากฏในข้อบัญญัติฯ ปี ๒๕๖๖ หน้า ๑๖๗)	๒๐,๐๐๐	อบต.ปากช่อง	กองการศึกษา					↔		↔			↔		
๑๐	วันคล้ายวันพระบรมราชสมภพ ของพระบาทสมเด็จพระบรมชนกาธิเบศร มหาภูมิพลอดุลยเดชมหาราช บรมนาถบพิตร (วันพ่อแห่งชาติ) (ปรากฏในแผนพัฒนาท้องถิ่น (พ.ศ.๒๕๖๖-๒๕๗๐) หน้าที่ ๑๔๙ ลำดับที่ ๑)	เพื่อจ่ายเป็นค่าใช้จ่ายในการจัดงานโครงการ วันคล้ายวันพระราชสมภพของพระบาทสมเด็จพระ พระพระบรมชนกาธิเบศร มหาภูมิพลอดุลยเดช มหาราชบรมนาถบพิตร ๕ ธันวาคม (วันพ่อ แห่งชาติ) เช่น ค่าเช่าอุปกรณ์ไฟฟ้า ค่าจ้างตกแต่ง สถานที่เครื่องขยายเสียง ค่าเช่าเวที ค่าเช่าเต็นท์ ค่าจ้างเหมาบริการ ค่าจ้าง ทำโล่ ค่าพิมพ์คู่มือบัตร ค่าเงินสนับสนุนชุดการแสดง ค่าเงินรางวัลหรือ ของที่ระลึกในการจัดงาน และรายจ่ายอื่น ๆ ที่ จำเป็น (ปรากฏในข้อบัญญัติฯ ปี ๒๕๖๖ หน้า ๑๖๗)	๒๐,๐๐๐	อบต.ปากช่อง	กองการศึกษา			↔									

๓. ยุทธศาสตร์การพัฒนาคุณภาพชีวิตและการแก้ไขปัญหาเสพติด

๓.๖ แผนงานการศาสนาวัฒนธรรมและนันทนาการ

ที่	โครงการ	รายละเอียดของกิจกรรมที่เกิดขึ้น จากโครงการ	งบประมาณ (บาท)	สถานที่ ดำเนินการ	หน่วยงาน รับผิดชอบหลัก	พ.ศ. ๒๕๖๕			พ.ศ. ๒๕๖๖								
						ต.ค.	พ.ย.	ธ.ค.	ม.ค.	ก.พ.	มี.ค.	เม.ย.	พ.ค.	มิ.ย.	ก.ค.	ส.ค.	ก.ย.
๑๑	วันเฉลิมพระชนมพรรษา พระบาทสมเด็จพระปรเมนทรรามาธิบดีศรีสินทรมหาวชิราลงกรณ พระวชิรเกล้าเจ้าอยู่หัว รัชกาลที่ ๑๐ (ปรากฏในแผนพัฒนาท้องถิ่น (พ.ศ.๒๕๖๖-๒๕๗๐) หน้าที่ ๑๔๙ ลำดับที่ ๓)	เพื่อจ่ายเป็นค่าใช้จ่ายในการจัดงานโครงการวันเฉลิมพระชนมพรรษาพระบาทสมเด็จพระปรเมนทรรามาธิบดีศรีสินทรมหาวชิราลงกรณ พระวชิรเกล้าเจ้าอยู่หัว รัชกาลที่ ๑๐ เช่น ค่าเช่าอุปกรณ์ไฟฟ้า ค่าจ้างตกแต่งสถานที่ เครื่องขยายเสียง ค่าเช่าเวที ค่าเช่าเต็นท์ ค่าจ้างเหมาบริการ ค่าจ้างทำโล่ ค่าพิมพ์คู่มือบัตร ค่าเงินสนับสนุนชุดการแสดง ค่าเงินรางวัลหรือของที่ระลึกในการจัดงาน และรายจ่ายอื่น ๆ ที่จำเป็น (ปรากฏในข้อบัญญัติฯ ปี ๒๕๖๖ หน้า ๑๖๘)	๕๐,๐๐๐	อบต.ปากช่อง	กองการศึกษา										↔		

๓. ยุทธศาสตร์การพัฒนาคุณภาพชีวิตและการแก้ไขปัญหาเสพติด

๓.๖ แผนงานการศาสนาวัฒนธรรมและนันทนาการ

ที่	โครงการ	รายละเอียดของกิจกรรมที่เกิดขึ้น จากโครงการ	งบประมาณ (บาท)	สถานที่ ดำเนินการ	หน่วยงาน รับผิดชอบหลัก	พ.ศ. ๒๕๖๕			พ.ศ. ๒๕๖๖										
						ต.ค.	พ.ย.	ธ.ค.	ม.ค.	ก.พ.	มี.ค.	เม.ย.	พ.ค.	มิ.ย.	ก.ค.	ส.ค.	ก.ย.		
๑๒	วันเฉลิมพระชนมพรรษาสมเด็จพระบรมราช ชนนี พันปีหลวง (วันแม่แห่งชาติ) (ปรากฏในแผนพัฒนาท้องถิ่น (พ.ศ.๒๕๖๖-๒๕๗๐) หน้าที่ ๑๔๙ ลำดับที่ ๒)	เพื่อจ่ายเป็นค่าใช้จ่ายในการจัดงานโครงการ วันเฉลิมพระชนมพรรษาสมเด็จพระบรมราช ชนนี พันปีหลวง ๑๒ สิงหาคม (วันแม่แห่งชาติ) เช่น ค่าเช่าอุปกรณ์ไฟฟ้า ค่าจ้างตกแต่งสถานที่ เครื่องขยายเสียง ค่าเช่าเวที ค่าเช่าเต็นท์ ค่าจ้าง เหมาบริการ ค่าจ้างทำโล่ ค่าพิมพ์คู่มือบัตร ค่าเงิน สนับสนุนชุดการแสดง ค่าเงินรางวัลหรือของที่ ระลึกในการจัดงาน และรายจ่ายอื่น ๆ ที่จำเป็น (ปรากฏในข้อบัญญัติฯ ปี ๒๕๖๖ หน้า ๑๖๙)	๒๐,๐๐๐	อบต.ปากช่อง	กองการศึกษา														

๓. ยุทธศาสตร์การพัฒนาคุณภาพชีวิตและการแก้ไขปัญหาเสพติด

๓.๖ แผนงานการศาสนาวัฒนธรรมและนันทนาการ

ที่	โครงการ	รายละเอียดของกิจกรรมที่เกิดขึ้น จากโครงการ	งบประมาณ (บาท)	สถานที่ ดำเนินการ	หน่วยงาน รับผิดชอบหลัก	พ.ศ. ๒๕๖๕			พ.ศ. ๒๕๖๖										
						ต.ค.	พ.ย.	ธ.ค.	ม.ค.	ก.พ.	มี.ค.	เม.ย.	พ.ค.	มิ.ย.	ก.ค.	ส.ค.	ก.ย.		
๑๓	อนุรักษ์ ศิลปวัฒนธรรม ประเพณีท้องถิ่นและ ภูมิปัญญาท้องถิ่น (ปรากฏในแผนพัฒนาท้องถิ่น (พ.ศ.๒๕๖๖-๒๕๗๐) เปลี่ยนแปลง ครั้งที่ ๑ พ.ศ. ๒๕๖๕ หน้าที่ ๑๑ ลำดับที่ ๓)	เพื่อจ่ายเป็นค่าใช้จ่ายในการจัดกิจกรรมงาน โครงการอนุรักษ์สืบสานประเพณีวันสงกรานต์ และวันผู้สูงอายุ และโครงการกิจกรรมอื่นอัน เกี่ยวเนื่องกับศิลปวัฒนธรรม ประเพณีและภูมิ ปัญญาท้องถิ่น เช่น ค่าจ้างตกแต่งสถานที่ ค่าเช่า อุปกรณ์ไฟฟ้า เครื่องขยายเสียง ค่าเช่าเวที ค่าเช่า เต็นท์ ค่าจ้างเหมาบริการ ค่าจ้างทำโล่ ค่าพิมพ์ วุฒิบัตร ค่าเงินสนับสนุน ชุดการแสดง เงินรางวัล หรือของที่ระลึกในการจัดงาน และรายจ่ายอื่น ๆ ที่จำเป็น (ปรากฏในข้อบัญญัติฯ ปี ๒๕๖๖ หน้า ๑๗๐)	๑๗๐,๐๐๐	อบต.ปากช่อง	กองการศึกษา							↔							
	รวม		๘๒๐,๐๐๐																

บัญชีจำนวนโครงการพัฒนาท้องถิ่น กิจกรรมและงบประมาณ

แผนการดำเนินงาน ประจำปีงบประมาณ พ.ศ. ๒๕๖๖

องค์การบริหารส่วนตำบลปากช่อง อำเภอจอมบึง จังหวัดราชบุรี

๓. ยุทธศาสตร์การพัฒนาคุณภาพชีวิตและการแก้ไขปัญหาเสพติด

๓.๗ แผนงานงบกลาง

ที่	โครงการ	รายละเอียดของกิจกรรมที่เกิดขึ้น จากโครงการ	งบประมาณ (บาท)	สถานที่ ดำเนินการ	หน่วยงาน รับผิดชอบหลัก	พ.ศ. ๒๕๖๕			พ.ศ. ๒๕๖๖									
						ต.ค.	พ.ย.	ธ.ค.	ม.ค.	ก.พ.	มี.ค.	เม.ย.	พ.ค.	มิ.ย.	ก.ค.	ส.ค.	ก.ย.	
๑	เบี้ยยังชีพผู้สูงอายุ (ปรากฏในแผนพัฒนาท้องถิ่น (พ.ศ.๒๕๖๖-๒๕๗๐) หน้าที่ ๑๖๗ ลำดับที่ ๑)	เพื่อจ่ายเป็นเงินเพื่อรองรับการจัดสวัสดิการ ให้แก่ผู้สูงอายุที่มีอายุ ๖๐ ปีบริบูรณ์ขึ้นไปที่มีคุณสมบัติครบถ้วน ตามระเบียบกระทรวงมหาดไทยว่าด้วยหลักเกณฑ์การจ่ายเงินเบี้ยยังชีพผู้สูงอายุ ขององค์กรปกครองส่วนท้องถิ่น และได้ขึ้นทะเบียนขอรับเงินเบี้ยยังชีพไว้กับองค์กรปกครองส่วนท้องถิ่นไว้แล้ว (ปรากฏในข้อบัญญัติฯ ปี ๒๕๖๖ หน้า ๗๘)	๑๔,๐๐๐,๐๐๐	อบต.ปากช่อง	สำนักปลัด	←												→
๒	เบี้ยยังชีพผู้พิการ (ปรากฏในแผนพัฒนาท้องถิ่น (พ.ศ.๒๕๖๖-๒๕๗๐) หน้าที่ ๑๖๗ ลำดับที่ ๒)	เพื่อจ่ายเป็นเงินเพื่อรองรับการจัดสวัสดิการ เบี้ยความพิการให้แก่ คนพิการที่มีสิทธิตามหลักเกณฑ์ที่กำหนด ที่ได้แสดงความจำนงโดยการขอขึ้นทะเบียน เพื่อขอรับเงินเบี้ยความพิการไว้กับองค์กรปกครองส่วนท้องถิ่นแล้ว (ปรากฏในข้อบัญญัติฯ ปี ๒๕๖๖ หน้า ๗๙)	๕,๙๐๐,๐๐๐	อบต.ปากช่อง	สำนักปลัด	←												→

๓. ยุทธศาสตร์การพัฒนาคุณภาพชีวิตและการแก้ไขปัญหาเสพติด

๓.๗ แผนงานงบกลาง

ที่	โครงการ	รายละเอียดของกิจกรรมที่เกิดขึ้น จากโครงการ	งบประมาณ (บาท)	สถานที่ ดำเนินการ	หน่วยงาน รับผิดชอบหลัก	พ.ศ. ๒๕๖๕			พ.ศ. ๒๕๖๖									
						ต.ค.	พ.ย.	ธ.ค.	ม.ค.	ก.พ.	มี.ค.	เม.ย.	พ.ค.	มิ.ย.	ก.ค.	ส.ค.	ก.ย.	
๓	เบี้ยยังชีพผู้ป่วยเอดส์ (ปรากฏในแผนพัฒนาท้องถิ่น (พ.ศ.๒๕๖๖-๒๕๗๐) หน้าที่ ๑๖๗ ลำดับที่ ๓)	เพื่อจ่ายเป็นเงินสวัสดิการเบี้ยยังชีพผู้ป่วยเอดส์ (ปรากฏในข้อบัญญัติฯ ปี ๒๕๖๖ หน้า ๘๐)	๑๐๐,๐๐๐	อบต.ปากช่อง	สำนักปลัด	<div>←──</div>												

บัญชีจำนวนโครงการพัฒนาท้องถิ่น กิจกรรมและงบประมาณ
แผนการดำเนินงาน ประจำปีงบประมาณ พ.ศ. ๒๕๖๕
แผนการดำเนินงาน ประจำปีงบประมาณ พ.ศ. ๒๕๖๖

๔. ยุทธศาสตร์การพัฒนาบริหารจัดการทรัพยากรธรรมชาติและสิ่งแวดล้อม

๔.๑ แผนงานเคหะและชุมชน

ที่	โครงการ	รายละเอียดของกิจกรรมที่เกิดขึ้น จากโครงการ	งบประมาณ (บาท)	สถานที่ ดำเนินการ	หน่วยงาน รับผิดชอบหลัก	พ.ศ. ๒๕๖๕			พ.ศ. ๒๕๖๖								
						ต.ค.	พ.ย.	ธ.ค.	ม.ค.	ก.พ.	มี.ค.	เม.ย.	พ.ค.	มิ.ย.	ก.ค.	ส.ค.	ก.ย.
๑	เพิ่มประสิทธิภาพการจัดการขยะมูลฝอย โดยชุมชน (ปรากฏในแผนพัฒนาท้องถิ่น (พ.ศ.๒๕๖๖-๒๕๗๐) หน้าที่ ๑๗๐ ลำดับที่ ๓)	เพื่อจ่ายเป็นค่าใช้จ่ายในการบริหารจัดการ ขยะมูลฝอยในชุมชน การฝึกอบรม การรณรงค์ ประชาสัมพันธ์ การจัดทำป้ายรณรงค์ ให้ความรู้ ป้ายห้ามทิ้งขยะ สร้างชุมชนต้นแบบ ด้านการบริหารจัดการขยะ และค่าใช้จ่าย อื่นๆ ที่จำเป็น (ปรากฏในข้อบัญญัติฯ ปี ๒๕๖๖ หน้า ๑๕๕)	๕๐,๐๐๐	อบต.ปากช่อง	สำนักปลัด								←	→			
	รวม		๕๐,๐๐๐														

บัญชีจำนวนโครงการพัฒนาท้องถิ่น กิจกรรมและงบประมาณ
แผนการดำเนินงาน ประจำปีงบประมาณ พ.ศ. ๒๕๖๖
องค์การบริหารส่วนตำบลปากช่อง อำเภอจอมบึง จังหวัดราชบุรี

๕. ยุทธศาสตร์การพัฒนาการบริหารจัดการและการสร้างกระบวนการมีส่วนร่วมเพื่อการพัฒนา

๕.๑ แผนงานบริหารงานทั่วไป

ที่	โครงการ	รายละเอียดของกิจกรรมที่เกิดขึ้น จากโครงการ	งบประมาณ (บาท)	สถานที่ ดำเนินการ	หน่วยงาน รับผิดชอบหลัก	พ.ศ. ๒๕๖๕			พ.ศ. ๒๕๖๖									
						ต.ค.	พ.ย.	ธ.ค.	ม.ค.	ก.พ.	มี.ค.	เม.ย.	พ.ค.	มิ.ย.	ก.ค.	ส.ค.	ก.ย.	
๑	จัดการเลือกตั้งและสนับสนุนการเลือกตั้งในระดับต่างๆ (ปรากฏในแผนพัฒนาท้องถิ่น (พ.ศ.๒๕๖๖-๒๕๗๐) หน้าที่ ๑๗๔ ลำดับที่ ๙)	เพื่อจ่ายเป็นค่าใช้จ่ายในการจัดการเลือกตั้งสมาชิกสภาท้องถิ่นหรือผู้บริหารท้องถิ่น (กรณีครบวาระ ยุบสภา กรณีแทนตำแหน่งที่ว่างและกรณีคณะกรรมการการเลือกตั้งสั่งให้มีการเลือกตั้งใหม่) หรือการส่งเสริมและสนับสนุนการเลือกตั้งในระดับต่างๆ (ปรากฏในข้อบัญญัติฯ ปี ๒๕๖๖ หน้า ๙๕)	๑๐๐,๐๐๐	อบต.ปากช่อง	สำนักปลัด	←												→
๒	กิจกรรมอันเนื่องมาจากนโยบายเร่งด่วนของรัฐบาล (ปรากฏในแผนพัฒนาท้องถิ่น (พ.ศ.๒๕๖๖-๒๕๗๐) หน้าที่ ๑๗๔ ลำดับที่ ๑๐)	เพื่อจ่ายเป็นค่าใช้จ่ายในการทำโครงการกิจกรรมต่าง ๆ อันเนื่องมาจากนโยบายเร่งด่วนของรัฐบาล (ปรากฏในข้อบัญญัติฯ ปี ๒๕๖๖ หน้า ๙๕)	๓๐,๐๐๐	อบต.ปากช่อง	สำนักปลัด	←												→

๕. ยุทธศาสตร์การพัฒนาการบริหารจัดการและการสร้างกระบวนการมีส่วนร่วมเพื่อการพัฒนา

๕.๑ แผนงานบริหารงานทั่วไป

ที่	โครงการ	รายละเอียดของกิจกรรมที่เกิดขึ้น จากโครงการ	งบประมาณ (บาท)	สถานที่ ดำเนินการ	หน่วยงาน รับผิดชอบหลัก	พ.ศ. ๒๕๖๕			พ.ศ. ๒๕๖๖									
						ต.ค.	พ.ย.	ธ.ค.	ม.ค.	ก.พ.	มี.ค.	เม.ย.	พ.ค.	มิ.ย.	ก.ค.	ส.ค.	ก.ย.	
๓	ฝึกอบรม และศึกษาดูงานคณะผู้บริหารสมาชิกสภา อบต. พนักงาน อบต. ผู้นำท้องที่ ผู้นำชุมชน และบุคคลที่เกี่ยวข้องกับการพัฒนาชุมชนท้องถิ่น (ปรากฏในแผนพัฒนาท้องถิ่น (พ.ศ.๒๕๖๖-๒๕๗๐) หน้า ๑๗๒ ลำดับที่ ๒)	เพื่อจ่ายเป็นค่าใช้จ่ายในการจัดฝึกอบรมและศึกษาดูงาน ได้แก่ ค่าตอบแทนวิทยากร ค่าอาหาร ค่าอาหารว่างและเครื่องดื่ม ค่ารถยนต์ ค่าเช่าที่พัก ค่าของที่ระลึก และค่าใช้จ่ายอื่นๆ ที่ใช้ในการฝึกอบรมผู้บริหารสมาชิกสภา อบต. พนักงานส่วนตำบล ลูกจ้าง และพนักงานจ้าง ผู้นำท้องที่ ผู้นำชุมชน ตลอดจนกลุ่มพลังมวลชนต่าง ๆ (ปรากฏในข้อบัญญัติฯ ปี ๒๕๖๖ หน้า ๙๖)	๔๐๐,๐๐๐	อบต.ปากช่อง	สำนักปลัด		←	→										
๔	โครงการปรับปรุงแผนที่ภาษีและทะเบียนทรัพย์สินตามพระราชบัญญัติภาษีที่ดินและสิ่งปลูกสร้าง พ.ศ. ๒๕๖๒ (ปรากฏในแผนพัฒนาท้องถิ่น (พ.ศ.๒๕๖๖-๒๕๗๐) หน้า ๑๗๓ ลำดับที่ ๖)	เพื่อจ่ายเป็นค่าใช้จ่ายในการปรับปรุงแผนที่ภาษีและทะเบียนทรัพย์สิน ปรับปรุงข้อมูลที่ดิน รูปแปลงที่ดิน เลขประจำแปลงที่ดินนำข้อมูลแปลงที่ดิน มาตรา ๑๐ และอื่น ๆ ที่เกี่ยวข้องตามโครงการ (ปรากฏในข้อบัญญัติฯ ปี ๒๕๖๖ หน้า ๑๑๐)	๕๐,๐๐๐	อบต.ปากช่อง	กองคลัง				←	→								
	รวม		๕๕๐,๐๐๐															

บัญชีจำนวนโครงการพัฒนาท้องถิ่น กิจกรรมและงบประมาณ
แผนการดำเนินงาน ประจำปีงบประมาณ พ.ศ. ๒๕๖๖
องค์การบริหารส่วนตำบลปากช่อง อำเภอจอมบึง จังหวัดราชบุรี

๕. ยุทธศาสตร์การพัฒนาการบริหารจัดการและการสร้างกระบวนการมีส่วนร่วมเพื่อการพัฒนา

๕.๒ แผนงานอุตสาหกรรมและการโยธา

ร.ร.	โครงการ	รายละเอียดของกิจกรรมที่เกิดขึ้น จากโครงการ	งบประมาณ (บาท)	สถานที่ ดำเนินการ	หน่วยงาน รับผิดชอบหลัก	พ.ศ. ๒๕๖๕			พ.ศ. ๒๕๖๖									
						ต.ค.	พ.ย.	ธ.ค.	ม.ค.	ก.พ.	มี.ค.	เม.ย.	พ.ค.	มิ.ย.	ก.ค.	ส.ค.	ก.ย.	
๑	โครงการก่อสร้างโรงจอดรถองค์การบริหารส่วนตำบลปากช่อง (ปรากฏในแผนพัฒนาท้องถิ่น (พ.ศ.๒๕๖๖-๒๕๗๐) แก้ไข ครั้งที่ ๒ พ.ศ. ๒๕๖๕ หน้าที่ ๒ ลำดับที่ ๑)	เพื่อจ่ายเป็นค่าก่อสร้างโรงจอดรถองค์การบริหารส่วนตำบลปากช่อง หมู่ที่ ๔ ตำบลปากช่อง อำเภอจอมบึง จังหวัดราชบุรี ขนาดกว้าง ๖.๐๐ เมตร ยาว ๓๐.๐๐ เมตร หรือพื้นที่ไม่น้อยกว่า ๑๘๐.๐๐ ตารางเมตร รายละเอียดตามแบบองค์การบริหารส่วนตำบลปากช่องกำหนดและจัดทำป้ายประชาสัมพันธ์โครงการ (ปรากฏในข้อบัญญัติฯ ปี ๒๕๖๖ หน้า ๑๘๑)	๕๖๖,๐๐๐	อบต.ปากช่อง	กองช่าง													

๕. ยุทธศาสตร์การพัฒนาการบริหารจัดการและการสร้างกระบวนการมีส่วนร่วมเพื่อการพัฒนา

๕.๒ แผนงานอุตสาหกรรมและการโยธา

ที่	โครงการ	รายละเอียดของกิจกรรมที่เกิดขึ้น จากโครงการ	งบประมาณ (บาท)	สถานที่ ดำเนินการ	หน่วยงาน รับผิดชอบหลัก	พ.ศ. ๒๕๖๕			พ.ศ. ๒๕๖๖										
						ต.ค.	พ.ย.	ธ.ค.	ม.ค.	ก.พ.	มี.ค.	เม.ย.	พ.ค.	มิ.ย.	ก.ค.	ส.ค.	ก.ย.		
๒	โครงการปรับปรุงศาลาอเนกประสงค์ องค์การบริหารส่วนตำบลปากช่อง หมู่ที่ ๔ ตำบลปากช่อง อำเภอจอมบึง จังหวัดราชบุรี (ปรากฏในแผนพัฒนาท้องถิ่น (พ.ศ.๒๕๖๖-๒๕๗๐) เพิ่มเติม ครั้งที่ ๑ พ.ศ. ๒๕๖๕ หน้าที่ ๕ ลำดับที่ ๑)	เพื่อจ่ายเป็นค่าปรับปรุงศาลาอเนกประสงค์ องค์การบริหารส่วนตำบลปากช่อง หมู่ที่ ๔ ตำบลปากช่อง อำเภอจอมบึง จังหวัดราชบุรี ขนาดกว้าง ๑๗.๐๐ เมตร ยาว ๓๕.๐๐ เมตร พื้นที่ปรับปรุงไม่น้อยกว่า ๗๑๕.๐๐ ตารางเมตร รายละเอียดตามแบบองค์การบริหารส่วนตำบล ปากช่องกำหนดและจัดทำป้ายประชาสัมพันธ์ โครงการ (ปรากฏในข้อบัญญัติฯ ปี ๒๕๖๖ หน้า ๑๘๑)	๔๘๔,๐๐๐	อบต.ปากช่อง	กองช่าง														
	รวม		๑,๐๕๐,๐๐๐																

บัญชีจำนวนโครงการพัฒนาท้องถิ่น กิจกรรมและงบประมาณ
แผนการดำเนินงาน ประจำปีงบประมาณ พ.ศ. ๒๕๖๖
องค์การบริหารส่วนตำบลปากช่อง อำเภอจอมบึง จังหวัดราชบุรี

๕. ยุทธศาสตร์การพัฒนาการบริหารจัดการและการสร้างกระบวนการมีส่วนร่วมเพื่อการพัฒนา

๕.๓ แผนงานสร้างความเข้มแข็งของชุมชน

ที่	โครงการ	รายละเอียดของกิจกรรมที่เกิดขึ้นจากโครงการ	งบประมาณ (บาท)	สถานที่ ดำเนินการ	หน่วยงาน รับผิดชอบหลัก	พ.ศ. ๒๕๖๕			พ.ศ. ๒๕๖๖									
						ต.ค.	พ.ย.	ธ.ค.	ม.ค.	ก.พ.	มี.ค.	เม.ย.	พ.ค.	มิ.ย.	ก.ค.	ส.ค.	ก.ย.	
๑	โครงการเพิ่มประสิทธิภาพการบริหารงาน สถานที่กลาง สำหรับศูนย์ปฏิบัติการร่วมในการ ช่วยเหลือประชาชน และการพัฒนาศักยภาพ การบริหารจัดการขององค์กรปกครองส่วน ท้องถิ่น อำเภोजอมบึง จังหวัดราชบุรี (ปรากฏในแผนพัฒนาท้องถิ่น (พ.ศ.๒๕๖๖-๒๕๗๐) หน้าที่ ๑๗๗ ลำดับที่ ๖)	เพื่อเป็นเงินอุดหนุนตามโครงการเพิ่ม ประสิทธิภาพการบริหารงานสถานที่กลาง สำหรับศูนย์ปฏิบัติการร่วมในการช่วยเหลือ ประชาชนและการพัฒนาศักยภาพการบริหาร จัดการขององค์กรปกครองส่วนท้องถิ่น อำเภोजอมบึง จังหวัดราชบุรี ประจำปี งบประมาณ พ.ศ. ๒๕๖๖ (ปรากฏในข้อบัญญัติฯ ปี ๒๕๖๖ หน้า ๑๕๖)	๒๒,๐๐๐	อบต.ด่านทับ ตะโก	สำนักปลัด	←	→											

๕. ยุทธศาสตร์การพัฒนาการบริหารจัดการและการสร้างกระบวนการมีส่วนร่วมเพื่อการพัฒนา

๕.๓ แผนงานสร้างความเข้มแข็งของชุมชน

ที่	โครงการ	รายละเอียดของกิจกรรมที่เกิดขึ้นจากโครงการ	งบประมาณ (บาท)	สถานที่ ดำเนินการ	หน่วยงาน รับผิดชอบหลัก	พ.ศ. ๒๕๖๕			พ.ศ. ๒๕๖๖								
						ต.ค.	พ.ย.	ธ.ค.	ม.ค.	ก.พ.	มี.ค.	เม.ย.	พ.ค.	มิ.ย.	ก.ค.	ส.ค.	ก.ย.
๒	พัฒนาศักยภาพประชาคมหมู่บ้านเข้มแข็ง (ปรากฏในแผนพัฒนาท้องถิ่น (พ.ศ.๒๕๖๖-๒๕๗๐) หน้าที่ ๑๗๖ ลำดับที่ ๒)	เพื่อจ่ายเป็นค่าใช้จ่ายในการดำเนินกิจกรรม การจัดเวทีประชาคมการรักษาความสงบ เรียบร้อยของชุมชนในเขตตำบลปากช่อง การป้องกันปัญหาอาชญากรรม การส่งเสริม และสนับสนุนการป้องกันและรักษาความ ปลอดภัยในชีวิตและทรัพย์สิน ส่งเสริม การแก้ไขปัญหายาเสพติด และรายจ่ายอื่นๆ เกี่ยวกับการดำเนินกิจกรรมต่าง ๆ ของหมู่บ้าน (ปรากฏในข้อบัญญัติฯ ปี ๒๕๖๖ หน้า ๑๕๙)	๘๐,๐๐๐	หมู่ที่ ๑ - ๑๖	สำนักปลัด		↔										
๓	อุดหนุนสภาองค์กรชุมชนตำบลปากช่อง (ปรากฏในแผนพัฒนาท้องถิ่น (พ.ศ.๒๕๖๖-๒๕๗๐) หน้าที่ ๑๗๖ ลำดับที่ ๑)	เพื่อจ่ายเป็นค่าใช้จ่ายในการดำเนินการเพื่อ เสริมสร้างศักยภาพความเข้มแข็งของสภา องค์กรชุมชน การเมืองภาคพลเมือง หรือ การประชาคมหมู่บ้าน ตลอดจนอาสาพัฒนา ชุมชน ในการดำเนินกิจกรรมของสภาองค์กร ชุมชนตำบลปากช่อง (ปรากฏในข้อบัญญัติฯ ปี ๒๕๖๖ หน้า ๑๕๙)	๓๐,๐๐๐	อบต.ปากช่อง	สำนักปลัด	←											→
	รวม		๑๑๐,๐๐๐														

แบบ ผด.๐๒/๑

บัญชีครุภัณฑ์

บัญชีจำนวนครุภัณฑ์สำหรับที่ไม่ได้ดำเนินการตามโครงการพัฒนาท้องถิ่น
แผนการดำเนินงาน ประจำปีงบประมาณ พ.ศ. ๒๕๖๖
องค์การบริหารส่วนตำบลปากช่อง อำเภอจอมบึง จังหวัดราชบุรี

ภายใต้ยุทธศาสตร์การพัฒนากิจการบริหารจัดการและการสร้างกระบวนการมีส่วนร่วมเพื่อการพัฒนา
- แผนงานบริหารงานทั่วไป

ที่	ครุภัณฑ์	รายละเอียดของครุภัณฑ์	งบประมาณ (บาท)	สถานที่ ดำเนินการ	หน่วยงาน รับผิดชอบหลัก	พ.ศ. ๒๕๖๕			พ.ศ. ๒๕๖๖									
						ต.ค.	พ.ย.	ธ.ค.	ม.ค.	ก.พ.	มี.ค.	เม.ย.	พ.ค.	มิ.ย.	ก.ค.	ส.ค.	ก.ย.	
๑	ครุภัณฑ์สำนักงาน	เก้าอี้ทำงาน เพื่อจ่ายเป็นค่าจัดซื้อเก้าอี้ทำงาน ขนาด ๖๒x๗๓x๑๐๔ เซนติเมตร จำนวน ๑ ตัว และเก้าอี้ทำงาน ขนาด ๕๘x๖๐x๙๐ เซนติเมตร จำนวน ๑ ตัว (ปรากฏในข้อบัญญัติฯ ปี ๒๕๖๖ หน้า ๑๐๑)	๗,๕๐๐	อบต.ปากช่อง	สำนักปลัด													
๒	ครุภัณฑ์สำนักงาน	ตู้เก็บเอกสาร เพื่อจ่ายเป็นค่าจัดซื้อตู้เก็บเอกสารบานเลื่อนกระจก ๑ บานเลื่อน ชนิดตู้เหล็กบานเลื่อน ขนาดความกว้างไม่น้อยกว่า ๑๒๐ เซนติเมตร จำนวน ๑ ตู้ (ปรากฏในข้อบัญญัติฯ ปี ๒๕๖๖ หน้า ๑๐๑)	๕,๐๐๐	อบต.ปากช่อง	สำนักปลัด													
๓	ครุภัณฑ์สำนักงาน	โต๊ะทำงาน เพื่อจ่ายเป็นค่าจัดซื้อโต๊ะทำงาน ขนาด ๖๐x๑๒๐x๗๕ เซนติเมตร จำนวน ๒ ตัว (ปรากฏในข้อบัญญัติฯ ปี ๒๕๖๖ หน้า ๑๐๑)	๑๘,๐๐๐	อบต.ปากช่อง	สำนักปลัด													

ภายใต้ยุทธศาสตร์การพัฒนากิจการบริหารจัดการและการสร้างกระบวนการมีส่วนร่วมเพื่อการพัฒนา

- แผนงานบริหารงานทั่วไป

ที่	ครุภัณฑ์	รายละเอียดของครุภัณฑ์	งบประมาณ (บาท)	สถานที่ ดำเนินการ	หน่วยงาน รับผิดชอบหลัก	พ.ศ. ๒๕๖๕			พ.ศ. ๒๕๖๖											
						ต.ค.	พ.ย.	ธ.ค.	ม.ค.	ก.พ.	มี.ค.	เม.ย.	พ.ค.	มิ.ย.	ก.ค.	ส.ค.	ก.ย.			
๔	ครุภัณฑ์คอมพิวเตอร์หรืออิเล็กทรอนิกส์	เครื่องคอมพิวเตอร์ เพื่อจ่ายเป็นค่าจัดซื้อเครื่องคอมพิวเตอร์ All In One สำหรับงานสำนักงาน จำนวน ๔ เครื่อง คุณลักษณะพื้นฐาน - มีหน่วยประมวลผลกลาง (CPU) ไม่น้อยกว่า ๒ แกนหลัก (๒ core) และ ๔ แกนเสมือน (๔ Thread) และมีเทคโนโลยีเพิ่มสัญญาณนาฬิกาได้ในกรณีที่ต้องใช้ความสามารถในการประมวลผลสูง (Turbo Boost หรือ Max Boost) โดยมีความเร็วสัญญาณนาฬิกาสูงสุด ไม่น้อยกว่า ๓.๗ GHz จำนวน ๑ หน่วย - หน่วยประมวลผลกลาง (CPU) มีหน่วยความจำแบบ Cache Memory รวมในระดับ (Level) เดียวกัน ขนาดไม่น้อยกว่า ๔ MB - มีหน่วยความจำหลัก (RAM) ชนิด DDR๔ หรือดีกว่า มีขนาดไม่น้อยกว่า ๔ GB - มีหน่วยจัดเก็บข้อมูล ชนิด SATA หรือดีกว่า ขนาดความจุไม่น้อยกว่า ๑ TB หรือ ชนิด Solid State Drive ขนาดความจุไม่น้อยกว่า ๒๕๐ GB จำนวน ๑ หน่วย - มี DVD-RW หรือดีกว่า แบบติดตั้งภายใน (Internal) หรือภายนอก (External) จำนวน ๑ หน่วย - มีช่องเชื่อมต่อระบบเครือข่าย (Network Interface) แบบ ๑๐/๑๐๐/๑๐๐๐ Base-T หรือดีกว่า จำนวน ไม่น้อยกว่า ๑ ช่อง - มีช่องเชื่อมต่อ (Interface) แบบ USB ๒.๐ หรือดีกว่า ไม่น้อยกว่า ๓ ช่อง - มีแป้นพิมพ์และเมาส์ - มีจอแสดงภาพในตัว และมีขนาดไม่น้อยกว่า ๒๑ นิ้ว ความละเอียดแบบ FHD (๑๙๒๐x๑๐๘๐) - สามารถใช้งานได้ไม่น้อยกว่า Wi-Fi (IEEE ๘๐๒.๑๑ ac) และ Bluetooth (ปรากฏในข้อบัญญัติฯ ปี ๒๕๖๖ หน้า ๑๐๒)	๖๘,๐๐๐	อบต.ปากช่อง	สำนักปลัด															

ภายใต้ยุทธศาสตร์การพัฒนากิจการบริหารจัดการและการสร้างกระบวนการมีส่วนร่วมเพื่อการพัฒนา

- แผนงานบริหารงานทั่วไป

ที่	ครุภัณฑ์	รายละเอียดของครุภัณฑ์	งบประมาณ (บาท)	สถานที่ ดำเนินการ	หน่วยงาน รับผิดชอบหลัก	พ.ศ. ๒๕๖๕			พ.ศ. ๒๕๖๖																																																																																																																																																																																																																																																																																																																																																																																																																																																																																																																																																																																																																																																																																																																																																																																																																																																																																																																																																																																																																																																																																																																																																																																																																																																																																																																																																																																	
						ต.ค.	พ.ย.	ธ.ค.	ม.ค.	ก.พ.	มี.ค.	เม.ย.	พ.ค.	มิ.ย.	ก.ค.	ส.ค.	ก.ย.																																																																																																																																																																																																																																																																																																																																																																																																																																																																																																																																																																																																																																																																																																																																																																																																																																																																																																																																																																																																																																																																																																																																																																																																																																																																																																																																																																									
๕	ครุภัณฑ์คอมพิวเตอร์หรืออิเล็กทรอนิกส์	เครื่องสำรองไฟฟ้า เพื่อจ่ายเป็นค่าจัดซื้อเครื่องสำรองไฟฟ้า ขนาด ๘๐๐ VA จำนวน ๔ เครื่อง คุณลักษณะพื้นฐาน - มีกำลังไฟฟ้าขาออก (Output) ไม่น้อยกว่า ๘๐๐ VA (๔๘๐ Watts) - สามารถสำรองไฟฟ้าได้ไม่น้อยกว่า ๑๕ นาที (ปรากฏในข้อบัญญัติฯ ปี ๒๕๖๖ หน้า ๑๐๓)	๑๐,๐๐๐	อบต.ปากช่อง	สำนักปลัด																																																																																																																																																																																																																																																																																																																																																																																																																																																																																																																																																																																																																																																																																																																																																																																																																																																																																																																																																																																																																																																																																																																																																																																																																																																																																																																																																																																					

ภายใต้ยุทธศาสตร์การพัฒนากิจการบริหารจัดการและการสร้างกระบวนการมีส่วนร่วมเพื่อการพัฒนา

- แผนงานบริหารงานทั่วไป

ที่	ครุภัณฑ์	รายละเอียดของครุภัณฑ์	งบประมาณ (บาท)	สถานที่ ดำเนินการ	หน่วยงาน รับผิดชอบหลัก	พ.ศ. ๒๕๖๕			พ.ศ. ๒๕๖๖									
						ต.ค.	พ.ย.	ธ.ค.	ม.ค.	ก.พ.	มี.ค.	เม.ย.	พ.ค.	มิ.ย.	ก.ค.	ส.ค.	ก.ย.	
๗	ครุภัณฑ์คอมพิวเตอร์หรืออิเล็กทรอนิกส์	เครื่องคอมพิวเตอร์ สำหรับงานประมวลผล แบบที่ ๑ (จอแสดงภาพขนาดไม่น้อยกว่า ๑๙ นิ้ว เพื่อจ่ายเป็นค่าจัดซื้อเครื่องคอมพิวเตอร์สำหรับงานประมวลผล แบบที่ ๑ (จอแสดงภาพขนาดไม่น้อยกว่า ๑๙ นิ้ว) จำนวน ๑ เครื่อง คุณสมบัติพื้นฐาน - มีหน่วยประมวลผลกลาง (CPU) ไม่น้อยกว่า ๖ แกนหลัก (๖ core) และ ๑๒ แกนเสมือน (๑๒ Thread) และมีเทคโนโลยีเพิ่มสัญญาณนาฬิกาได้ในกรณีที่ต้องใช้ความสามารถในการประมวลผลสูง (Turbo Boost หรือ Max Boost) โดยมีความเร็วสัญญาณนาฬิกาสูงสุด ไม่น้อยกว่า ๔.๒ GHz จำนวน ๑ หน่วย - หน่วยประมวลผลกลาง (CPU) มีหน่วยความจำแบบ Cache Memory รวมในระดับ (Level) เดียวกัน ขนาดไม่น้อยกว่า ๘ MB - มีหน่วยประมวลผลเพื่อแสดงภาพ โดยมีคุณลักษณะอย่างใดอย่างหนึ่ง หรือดีกว่า ดังนี้ ๑) เป็นแผงวงจรเพื่อแสดงภาพแยกจากแผงวงจรหลักที่มีหน่วยความจำ ขนาดไม่น้อยกว่า ๒ GB หรือ ๒) มีหน่วยประมวลผลเพื่อแสดงภาพติดตั้งอยู่ภายในหน่วยประมวลผลกลาง แบบ Graphics Processing Unit ที่สามารถใช้หน่วยความจำหลักในการแสดงภาพขนาดไม่น้อยกว่า ๒ GB หรือ ๓) มีหน่วยประมวลผลเพื่อแสดงภาพที่มีความสามารถในการใช้หน่วยความจำหลักในการแสดงภาพ ขนาดไม่น้อยกว่า ๒ GB - มีหน่วยความจำหลัก (RAM) ชนิด DDR๔ หรือดีกว่า มีขนาดไม่น้อยกว่า ๘ GB - มีหน่วยจัดเก็บข้อมูล ชนิด SATA หรือดีกว่า ขนาดความจุไม่น้อยกว่า ๑ TB หรือ ชนิด Solid State Drive ขนาดความจุไม่น้อยกว่า ๒๕๐ GB จำนวน ๑ หน่วย - มี DVD-RW หรือดีกว่า จำนวน ๑ หน่วย - มีช่องเชื่อมต่อระบบเครือข่าย (Network Interface) แบบ ๑๐/๑๐๐/๑๐๐๐ Base-T หรือดีกว่า จำนวนไม่น้อยกว่า ๑ ช่อง - มีช่องเชื่อมต่อ (Interface) แบบ USB ๒.๐ หรือดีกว่า ไม่น้อยกว่า ๓ ช่อง - มีแป้นพิมพ์และเมาส์ - มีจอแสดงภาพ ขนาดไม่น้อยกว่า ๑๙ นิ้ว จำนวน ๑ หน่วย (ปรากฏในข้อบัญญัติฯ ปี ๒๕๖๖ หน้า ๑๑๓)	๒๒,๐๐๐	อบต.ปากช่อง	กองคลัง								←	→				

ภายใต้ยุทธศาสตร์การพัฒนาการบริหารจัดการและการสร้างกระบวนการมีส่วนร่วมเพื่อการพัฒนา

- แผนงานบริหารงานทั่วไป

ที่	ครุภัณฑ์	รายละเอียดของครุภัณฑ์	งบประมาณ (บาท)	สถานที่ ดำเนินการ	หน่วยงาน รับผิดชอบหลัก	พ.ศ. ๒๕๖๕			พ.ศ. ๒๕๖๖									
						ต.ค.	พ.ย.	ธ.ค.	ม.ค.	ก.พ.	มี.ค.	เม.ย.	พ.ค.	มิ.ย.	ก.ค.	ส.ค.	ก.ย.	
๘	ครุภัณฑ์คอมพิวเตอร์หรืออิเล็กทรอนิกส์	เครื่องคอมพิวเตอร์ สำหรับงานสำนักงาน (จอแสดงภาพขนาดไม่น้อยกว่า ๑๙ นิ้ว) เพื่อจ่ายเป็นค่าจัดซื้อเครื่องคอมพิวเตอร์ สำหรับงานสำนักงาน (จอแสดงภาพขนาดไม่น้อยกว่า ๑๙ นิ้ว) จำนวน ๑ เครื่อง คุณสมบัติพื้นฐาน - มีหน่วยประมวลผลกลาง (CPU) ไม่น้อยกว่า ๔ แกนหลัก (๔ core) และ ๘ แกนเสมือน (๘ Thread) และมีเทคโนโลยีเพิ่มสัญญาณนาฬิกาได้ในกรณีที่ต้องใช้ความสามารถในการประมวลผลสูง (Turbo Boost หรือ Max Boost) โดยมีความเร็วสัญญาณนาฬิกาสูงสุด ไม่น้อยกว่า ๔ GHz จำนวน ๑ หน่วย - หน่วยประมวลผลกลาง (CPU) มีหน่วยความจำแบบ Cache Memory รวมในระดับ (Level) เดียวกัน ขนาดไม่น้อยกว่า ๔ MB - มีหน่วยความจำหลัก (RAM) ชนิด DDR๔ หรือดีกว่า มีขนาดไม่น้อยกว่า ๔ GB - มีหน่วยจัดเก็บข้อมูล ชนิด SATA หรือดีกว่า ขนาดความจุไม่น้อยกว่า ๑ TB หรือ ชนิด Solid State Drive ขนาดความจุไม่น้อยกว่า ๒๕๐ GB จำนวน ๑ หน่วย - มี DVD-RW หรือดีกว่า จำนวน ๑ หน่วย - มีช่องเชื่อมต่อระบบเครือข่าย (Network Interface) แบบ ๑๐/๑๐๐/๑๐๐๐ Base-T หรือดีกว่า จำนวนไม่น้อยกว่า ๑ ช่อง - มีช่องเชื่อมต่อ (Interface) แบบ USB ๒.๐ หรือดีกว่า ไม่น้อยกว่า ๓ ช่อง - มีแป้นพิมพ์และเมาส์ - มีจอแสดงภาพ ขนาดไม่น้อยกว่า ๑๙ นิ้ว จำนวน ๑ หน่วย (ปรากฏในข้อบัญญัติฯ ปี ๒๕๖๖ หน้า ๑๑๕)	๑๗,๐๐๐	อบต.ปากช่อง	กองคลัง								←	→				

ภายใต้ยุทธศาสตร์การพัฒนากาการบริหารจัดการและการสร้างกระบวนการมีส่วนร่วมเพื่อการพัฒนา

- แผนงานบริหารงานทั่วไป

ที่	ครุภัณฑ์	รายละเอียดของครุภัณฑ์	งบประมาณ (บาท)	สถานที่ ดำเนินการ	หน่วยงาน รับผิดชอบหลัก	พ.ศ. ๒๕๖๕			พ.ศ. ๒๕๖๖										
						ต.ค.	พ.ย.	ธ.ค.	ม.ค.	ก.พ.	มี.ค.	เม.ย.	พ.ค.	มิ.ย.	ก.ค.	ส.ค.	ก.ย.		
๙	ครุภัณฑ์คอมพิวเตอร์หรืออิเล็กทรอนิกส์	เครื่องพิมพ์ เพื่อจ่ายเป็นค่าจัดซื้อเครื่องพิมพ์ Multifunction แบบฉีดหมึก พร้อมติดตั้งถังหมึกพิมพ์ (Ink Tank Printer) จำนวน ๑ เครื่อง คุณลักษณะพื้นฐาน - เป็นอุปกรณ์ที่มีความสามารถเป็น Printer, Copier และ Scanner ภายในเครื่องเดียวกัน - เป็นเครื่องพิมพ์แบบฉีดหมึกพร้อมติดตั้งถังหมึกพิมพ์ (Ink Tank Printer) จากโรงงานผู้ผลิต - มีความละเอียดในการพิมพ์ไม่น้อยกว่า ๑,๒๐๐x๑,๒๐๐ dpi - มีความเร็วในการพิมพ์ขาวดำสำหรับกระดาษ A๔ ไม่น้อยกว่า ๒๗ หน้าต่อนาที (ppm) หรือ ๘.๘ ภาพต่อนาที (ipm) - มีความเร็วในการพิมพ์สีสำหรับกระดาษ A๔ ไม่น้อยกว่า ๑๕ หน้าต่อนาที (ppm) หรือ ๕ ภาพต่อนาที (ipm) - สามารถสแกนเอกสาร ขนาด A๔ (ขาวดำ-สี) ได้ - มีความละเอียดในการสแกนสูงสุดไม่น้อยกว่า ๑,๒๐๐ x ๖๐๐ หรือ ๖๐๐ x ๑,๒๐๐ dpi - มีถาดป้อนเอกสารอัตโนมัติ (Auto Document Feed) - สามารถถ่ายสำเนาเอกสารได้ทั้งสีและขาวดำ - สามารถทำสำเนาได้สูงสุดไม่น้อยกว่า ๙๙ สำเนา - สามารถย่อและขยายได้ ๒๕ ถึง ๔๐๐ เปอร์เซนต์ - มีช่องเชื่อมต่อ (Interface) แบบ USB ๒.๐ หรือดีกว่า จำนวนไม่น้อยกว่า ๑ ช่อง - มีช่องเชื่อมต่อระบบเครือข่าย (Network Interface) แบบ ๑๐/๑๐๐ Base-T หรือดีกว่า จำนวนไม่น้อยกว่า ๑ ช่อง หรือสามารถใช้งานผ่านเครือข่ายไร้สาย Wi-Fi (IEEE ๐๒.๑๑b,g,n)ได้ - มีถาดใส่กระดาษได้รวมกันไม่น้อยกว่า ๑๐๐ แผ่น - สามารถใช้ได้กับ A๔, Letter, Legal และสามารถกำหนดขนาดของกระดาษเองได้ (ปรากฏในข้อบัญญัติฯ ปี ๒๕๖๖ หน้า ๑๑๖)	๗,๕๐๐	อบต.ปากช่อง	กองคลัง														
		รวม	๑๖๒,๕๐๐																

บัญชีจำนวนครุภัณฑ์สำหรับที่ไม่ได้ดำเนินการตามโครงการพัฒนาท้องถิ่น
แผนการดำเนินงาน ประจำปีงบประมาณ พ.ศ. ๒๕๖๖
องค์การบริหารส่วนตำบลปากช่อง อำเภอจอมบึง จังหวัดราชบุรี

ภายใต้ยุทธศาสตร์การพัฒนาศักยภาพชีวิตและการแก้ไขปัญหาเสพติด
- แผนงานการศึกษา

ที่	ครุภัณฑ์	รายละเอียดของครุภัณฑ์	งบประมาณ (บาท)	สถานที่ ดำเนินการ	หน่วยงาน รับผิดชอบหลัก	พ.ศ. ๒๕๖๕			พ.ศ. ๒๕๖๖									
						ต.ค.	พ.ย.	ธ.ค.	ม.ค.	ก.พ.	มี.ค.	เม.ย.	พ.ค.	มิ.ย.	ก.ค.	ส.ค.	ก.ย.	
๑	ครุภัณฑ์สำนักงาน	เครื่องถ่ายเอกสาร เพื่อจ่ายเป็นค่าจัดซื้อเครื่องถ่ายเอกสาร ระบบดิจิตอล (ชนิด ขาว - ดำ และสี) ความเร็ว ๒๐ แผ่นต่อนาที จำนวน ๑ เครื่อง คุณลักษณะพื้นฐาน - ขนาดที่กำหนดเป็นขนาดความเร็วขั้นต่ำ - เป็นระบบมัลติฟังก์ชั่น - เป็นระบบกระดาษธรรมดา ชนิดหมึกผง ย่อ - ขยายได้ (ปรากฏในข้อบัญญัติฯ ปี ๒๕๖๖ หน้า ๑๓๓)	๑๒๐,๐๐๐	อบต.ปากช่อง	กองการศึกษา				←	→								

ภายใต้ยุทธศาสตร์การพัฒนาคุณภาพชีวิตและการแก้ไขปัญหาอาสพติด

- แผนงานการศึกษา

ที่	ครุภัณฑ์	รายละเอียดของครุภัณฑ์	งบประมาณ (บาท)	สถานที่ ดำเนินการ	หน่วยงาน รับผิดชอบหลัก	พ.ศ. ๒๕๖๕			พ.ศ. ๒๕๖๖									
						ต.ค.	พ.ย.	ธ.ค.	ม.ค.	ก.พ.	มี.ค.	เม.ย.	พ.ค.	มิ.ย.	ก.ค.	ส.ค.	ก.ย.	
๒	ครุภัณฑ์คอมพิวเตอร์หรืออิเล็กทรอนิกส์	ระบบกล้องโทรทัศน์วงจรปิด พร้อมอุปกรณ์ (ศูนย์พัฒนาเด็กเล็ก อบต.ปากช่อง) เพื่อจ่ายเป็นค่าติดตั้งระบบกล้องโทรทัศน์วงจรปิดและอุปกรณ์พร้อมติดตั้ง บริเวณศูนย์พัฒนาเด็กเล็ก อบต.ปากช่อง ดังนี้ - กล้องโทรทัศน์วงจรปิดชนิดเครือข่าย แบบมุมมองคงที่สำหรับติดตั้งภายในสำนักงาน จำนวน ๒ ชุด - กล้องโทรทัศน์วงจรปิดชนิดเครือข่าย แบบมุมมองคงที่สำหรับติดตั้งภายนอกสำนักงาน จำนวน ๑ ชุด - อุปกรณ์บันทึกภาพผ่านเครือข่าย (Network Video Recorder) จำนวน ๑ ชุด - งานติดตั้งพร้อมอุปกรณ์ต่อเชื่อม จำนวน ๑ งาน (ปรากฏในข้อบัญญัติฯ ปี ๒๕๖๖ หน้า ๑๓๔)	๔๐,๐๐๐	ศพด.อบต.ปากช่อง	กองการศึกษา				←	→								

ภายใต้ยุทธศาสตร์การพัฒนาคุณภาพชีวิตและการแก้ไขปัญหาอาสพติด

- แผนงานการศึกษา

ที่	ครุภัณฑ์	รายละเอียดของครุภัณฑ์	งบประมาณ (บาท)	สถานที่ ดำเนินการ	หน่วยงาน รับผิดชอบหลัก	พ.ศ. ๒๕๖๕			พ.ศ. ๒๕๖๖									
						ต.ค.	พ.ย.	ธ.ค.	ม.ค.	ก.พ.	มี.ค.	เม.ย.	พ.ค.	มิ.ย.	ก.ค.	ส.ค.	ก.ย.	
๓	ครุภัณฑ์คอมพิวเตอร์หรืออิเล็กทรอนิกส์	ระบบกล้องโทรทัศน์วงจรปิด พร้อมอุปกรณ์ (ศูนย์พัฒนาเด็กเล็กบ้านพุแค) เพื่อจ่ายเป็นค่าติดตั้งระบบกล้องโทรทัศน์วงจรปิดและอุปกรณ์พร้อมติดตั้ง บริเวณศูนย์พัฒนาเด็กเล็กบ้านพุแค ดังนี้ - กล้องโทรทัศน์วงจรปิดชนิดเครือข่าย แบบมุมมองคงที่สำหรับติดตั้งภายในสำนักงาน จำนวน ๑ ชุด - กล้องโทรทัศน์วงจรปิดชนิดเครือข่าย แบบมุมมองคงที่สำหรับติดตั้งภายนอกสำนักงาน จำนวน ๑ ชุด - อุปกรณ์บันทึกภาพผ่านเครือข่าย (Network Video Recorder) จำนวน ๑ ชุด - งานติดตั้งพร้อมอุปกรณ์ต่อเชื่อม จำนวน ๑ งาน (ปรากฏในข้อบัญญัติฯ ปี ๒๕๖๖ หน้า ๑๓๕)	๓๕,๐๐๐	ศพด.บ้านพุแค	กองการศึกษา				←	→								

ภายใต้ยุทธศาสตร์การพัฒนาคุณภาพชีวิตและการแก้ไขปัญหาอาสพติด

- แผนงานการศึกษา

ที่	ครุภัณฑ์	รายละเอียดของครุภัณฑ์	งบประมาณ (บาท)	สถานที่ ดำเนินการ	หน่วยงาน รับผิดชอบหลัก	พ.ศ. ๒๕๖๕			พ.ศ. ๒๕๖๖									
						ต.ค.	พ.ย.	ธ.ค.	ม.ค.	ก.พ.	มี.ค.	เม.ย.	พ.ค.	มิ.ย.	ก.ค.	ส.ค.	ก.ย.	
๔	ครุภัณฑ์คอมพิวเตอร์หรืออิเล็กทรอนิกส์	ระบบกล้องโทรทัศน์วงจรปิด พร้อมอุปกรณ์ (ศูนย์พัฒนาเด็กเล็กบ้านหนองตาเน็ด) เพื่อจ่ายเป็นค่าติดตั้งระบบกล้องโทรทัศน์วงจรปิดและอุปกรณ์พร้อมติดตั้ง บริเวณศูนย์พัฒนาเด็กเล็กบ้านหนองตาเน็ด ดังนี้ - กล้องโทรทัศน์วงจรปิดชนิดเครือข่าย แบบมุมมองคงที่สำหรับติดตั้งภายในสำนักงาน จำนวน ๑ ชุด - กล้องโทรทัศน์วงจรปิดชนิดเครือข่าย แบบมุมมองคงที่สำหรับติดตั้งภายนอกสำนักงาน จำนวน ๑ ชุด - อุปกรณ์บันทึกภาพผ่านเครือข่าย(Network Video Recorder) จำนวน ๑ ชุด - งานติดตั้งพร้อมอุปกรณ์ต่อเชื่อม จำนวน ๑ งาน (ปรากฏในข้อบัญญัติฯ ปี ๒๕๖๖ หน้า ๑๓๕)	๓๕,๐๐๐	ศพด.บ้านหนองตาเน็ด	กองการศึกษา				←	→								
		รวม	๒๓๐,๐๐๐															

บัญชีจำนวนครุภัณฑ์สำหรับที่ไม่ได้ดำเนินการตามโครงการพัฒนาท้องถิ่น
แผนการดำเนินงาน ประจำปีงบประมาณ พ.ศ. ๒๕๖๖
องค์การบริหารส่วนตำบลปากช่อง อำเภอจอมบึง จังหวัดราชบุรี

ภายใต้ยุทธศาสตร์การพัฒนาด้านโครงสร้างพื้นฐาน สาธารณูปโภคและสาธารณูปการ
- แผนงานอุตสาหกรรมและการโยธา

ที่	ครุภัณฑ์	รายละเอียดของครุภัณฑ์	งบประมาณ (บาท)	สถานที่ ดำเนินการ	หน่วยงาน รับผิดชอบหลัก	พ.ศ. ๒๕๖๕			พ.ศ. ๒๕๖๖								
						ต.ค.	พ.ย.	ธ.ค.	ม.ค.	ก.พ.	มี.ค.	เม.ย.	พ.ค.	มิ.ย.	ก.ค.	ส.ค.	ก.ย.
๑	ครุภัณฑ์สำนักงาน	เก้าอี้ทำงาน เพื่อจ่ายเป็นค่าจัดซื้อเก้าอี้ทำงาน ขนาด ๖๒x๗๓x๑๐๔ เซนติเมตร จำนวน ๑ ตัว และเก้าอี้ทำงาน ขนาด ๕๘x๖๐x๙๐ เซนติเมตร จำนวน ๑ ตัว (ปรากฏในข้อบัญญัติฯ ปี ๒๕๖๖ หน้า ๑๗๗)	๗,๕๐๐	อบต.ปากช่อง	กองช่าง						←	→					
๒	ครุภัณฑ์สำนักงาน	โต๊ะทำงาน เพื่อจ่ายเป็นค่าจัดซื้อโต๊ะทำงาน ขนาด ๖๐x๑๒๐x๗๕ เซนติเมตร จำนวน ๑ ตัว (ปรากฏในข้อบัญญัติฯ ปี ๒๕๖๖ หน้า ๑๗๘)	๙,๐๐๐	อบต.ปากช่อง	กองช่าง						←	→					

ภายใต้ยุทธศาสตร์การพัฒนาด้านโครงสร้างพื้นฐาน สาธารณูปโภคและสาธารณูปการ

- แผนงานอุตสาหกรรมและการโยธา

ที่	ครุภัณฑ์	รายละเอียดของครุภัณฑ์	งบประมาณ (บาท)	สถานที่ ดำเนินการ	หน่วยงาน รับผิดชอบหลัก	พ.ศ. ๒๕๖๕			พ.ศ. ๒๕๖๖										
						ต.ค.	พ.ย.	ธ.ค.	ม.ค.	ก.พ.	มี.ค.	เม.ย.	พ.ค.	มิ.ย.	ก.ค.	ส.ค.	ก.ย.		
๓	ครุภัณฑ์คอมพิวเตอร์หรืออิเล็กทรอนิกส์	เครื่องพิมพ์ เพื่อจ่ายเป็นค่าจัดซื้อเครื่องพิมพ์เลเซอร์ หรือ LED ขาวดำชนิด Network แบบที่ ๒ (๓๘ หน้า/นาที่) จำนวน ๑ เครื่อง คุณลักษณะพื้นฐาน - มีความละเอียดในการพิมพ์ไม่น้อยกว่า ๑,๒๐๐x๑,๒๐๐ dpi - มีความเร็วในการพิมพ์สำหรับกระดาษ A๔ ไม่น้อยกว่า ๓๘ หน้าต่อนาที (ppm) - สามารถพิมพ์เอกสารกลับหน้าอัตโนมัติได้ - มีหน่วยความจำ (Memory) ขนาดไม่น้อยกว่า ๒๕๖ MB - มีช่องเชื่อมต่อ (Interface) แบบ USB ๒.๐ หรือดีกว่า จำนวนไม่น้อยกว่า ๑ ช่อง - มีช่องเชื่อมต่อระบบเครือข่าย (Network Interface) แบบ ๑๐/๑๐๐/๑๐๐๐ Base-T หรือดีกว่า จำนวนไม่น้อยกว่า ๑ ช่อง หรือสามารถใช้งานผ่านเครือข่ายไร้สาย Wi-Fi(IEEE ๘๐๒.๑๑b,g,n)ได้ - มีถาดใส่กระดาษได้รวมกันไม่น้อยกว่า ๒๕๐ แผ่น - สามารถใช้ได้กับ A๔, Letter, Legal และสามารถกำหนดขนาดของกระดาษเองได้ (ปรากฏในข้อบัญญัติฯ ปี ๒๕๖๖ หน้า ๑๗๘)	๑๕,๐๐๐	อบต.ปากช่อง	กองช่าง							←	→						
		รวม	๓๑,๕๐๐																

บัญชีจำนวนครุภัณฑ์สำหรับที่ไม่ได้ดำเนินการตามโครงการพัฒนาท้องถิ่น

แผนการดำเนินงาน ประจำปีงบประมาณ พ.ศ. ๒๕๖๖

องค์การบริหารส่วนตำบลปากช่อง อำเภอจอมบึง จังหวัดราชบุรี

ภายใต้ยุทธศาสตร์การพัฒนาด้านโครงสร้างพื้นฐาน สาธารณูปโภคและสาธารณูปการ

- แผนงานการพาณิชย์

ที่	ครุภัณฑ์	รายละเอียดของครุภัณฑ์	งบประมาณ (บาท)	สถานที่ ดำเนินการ	หน่วยงาน รับผิดชอบหลัก	พ.ศ. ๒๕๖๕			พ.ศ. ๒๕๖๖									
						ต.ค.	พ.ย.	ธ.ค.	ม.ค.	ก.พ.	มี.ค.	เม.ย.	พ.ค.	มิ.ย.	ก.ค.	ส.ค.	ก.ย.	
๑	ครุภัณฑ์การเกษตร	เครื่องสูบน้ำ เพื่อจ่ายเป็นค่าจัดซื้อเครื่องสูบน้ำแบบหอยโข่ง เครื่องยนต์เบนซิน สูบน้ำได้ ๔๕๐ ลิตรต่อนาที จำนวน ๑ เครื่อง คุณลักษณะพื้นฐาน - เป็นเครื่องสูบน้ำแบบหอยโข่ง ใช้เครื่องยนต์เบนซิน - ขนาดท่อส่งไม่น้อยกว่า ๒ นิ้ว (๕๐ มิลลิเมตร) - สูบน้ำได้ไม่น้อยกว่าตามปริมาณที่กำหนด - ส่งน้ำได้สูงไม่น้อยกว่า ๙ เมตร หรือประมาณ ๓๐ ฟุต - อุปกรณ์ประกอบของเครื่องสูบน้ำและของเครื่องยนต์ต้องมีครบ ชุดพร้อมที่จะใช้งานได้ (ปรากฏในข้อบัญญัติฯ ปี ๒๕๖๖ หน้า ๑๘๗)	๗,๐๐๐	อบต.ปากช่อง	กองช่าง													
๒	ครุภัณฑ์ไฟฟ้าและวิทยุ	ตู้ควบคุมไฟฟ้า เพื่อจ่ายเป็นค่าจัดซื้อตู้ควบคุมไฟฟ้า ระบบควบคุมเครื่องสูบน้ำ ขนาด ๒ แรงม้า จำนวน ๒ ตู้ (ปรากฏในข้อบัญญัติฯ ปี ๒๕๖๖ หน้า ๑๘๘)	๔๐,๐๐๐	อบต.ปากช่อง	กองช่าง													